

บทที่ 2

การปฏิบัติตามมาตรการป้องกันและแก้ไข
ผลกระทบสิ่งแวดล้อม

บทที่ 2

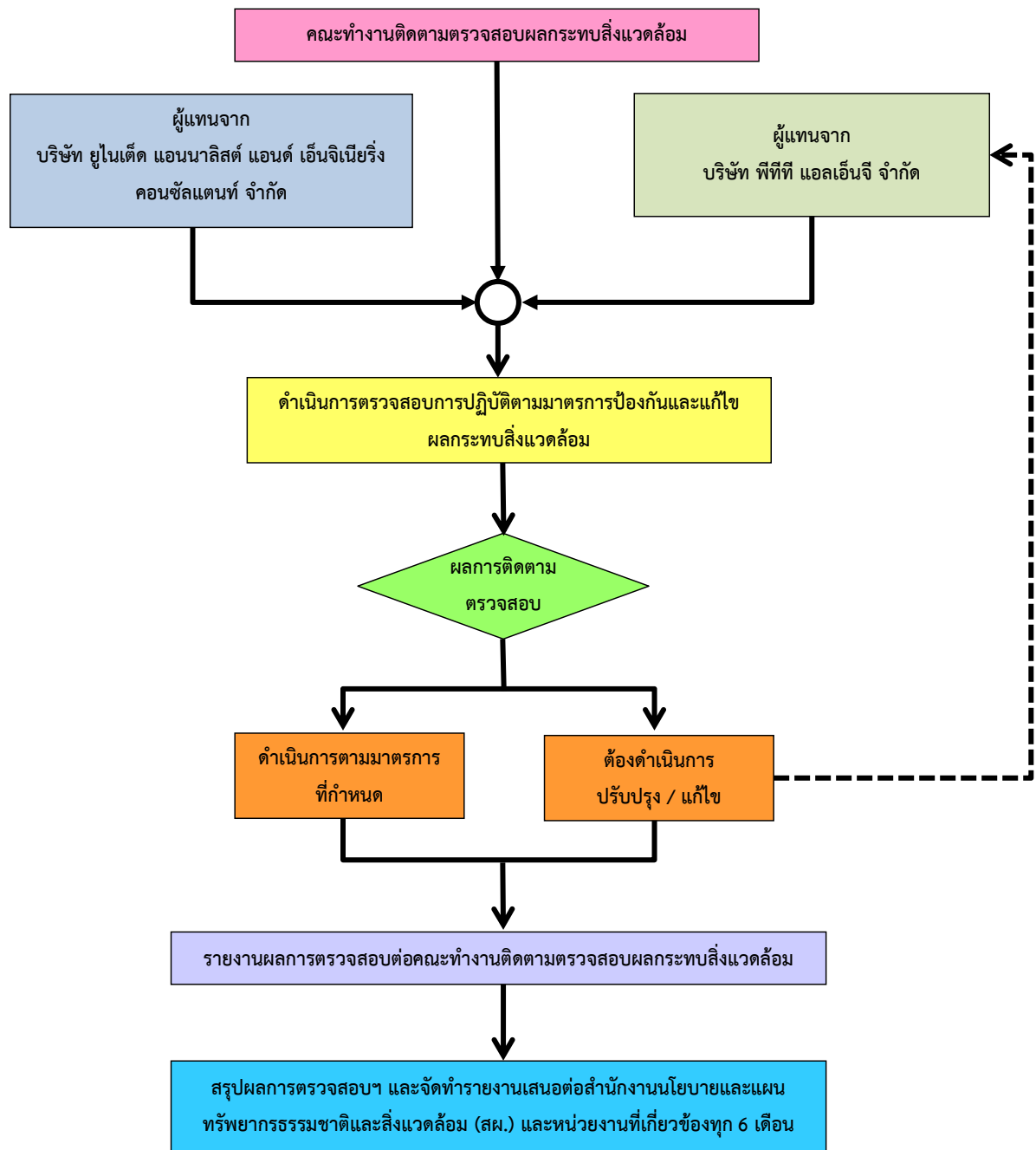
การปฏิบัติตามมาตรการป้องกันและแก้ไขผลกระทบสิ่งแวดล้อม

ในบทนี้จะกล่าวถึงผลการปฏิบัติตามมาตรการป้องกันและแก้ไขผลกระทบสิ่งแวดล้อมในระยะดำเนินการระหว่างเดือนมกราคม-มิถุนายน พ.ศ. 2567 ตามมาตรการฯ ที่ระบุไว้ในรายงานการวิเคราะห์ผลกระทบสิ่งแวดล้อม โครงการก่อสร้างท่าเทียบเรือและสถานีรับ-จ่ายก๊าซธรรมชาติเหลว หนองแฟบ (ต่อไปนี้จะเรียกว่า “รายงาน EIA” แทน) ดังแสดงในภาคผนวก ก มีรายละเอียดการดำเนินการ ดังนี้

2.1 วิธีการติดตามตรวจสอบการปฏิบัติตามมาตรการป้องกัน และแก้ไขผลกระทบสิ่งแวดล้อม

การติดตามตรวจสอบการปฏิบัติตามมาตรการป้องกัน และแก้ไขผลกระทบสิ่งแวดล้อมในระยะดำเนินการของบริษัท พีทีที แอลเอ็นจี จำกัด (บริษัทฯ) ตามมาตรการที่ระบุไว้ในรายงาน EIA ได้ดำเนินการอย่างต่อเนื่อง ตลอดระยะเวลาดำเนินการโครงการ รวมทั้งได้จัดตั้งคณะทำงานติดตามตรวจสอบผลกระทบสิ่งแวดล้อมของโครงการ (ต่อไปนี้จะเรียกว่า “คณะทำงานฯ”) ซึ่งจัดตั้งขึ้นตามคำสั่งจังหวัดระยอง ที่ 3366/2562 ลงวันที่ 20 มีนาคม พ.ศ. 2562 ดังแสดงเอกสารแนบ 1 ทำหน้าที่ในการติดตามตรวจสอบการปฏิบัติตามมาตรการป้องกันและแก้ไขผลกระทบสิ่งแวดล้อมของโครงการฯ ให้เป็นไปตามข้อกำหนดในรายงาน EIA ที่ผ่านความเห็นชอบแล้ว โดยมีแนวทางการติดตามตรวจสอบการปฏิบัติตามมาตรการป้องกัน และแก้ไขผลกระทบสิ่งแวดล้อม แสดงดังรูปที่ 2-1

ทั้งนี้ ระหว่างเดือนมกราคม-มิถุนายน พ.ศ. 2567 บริษัทฯ ได้จัดการประชุมคณะทำงานฯ เมื่อวันที่ 8 กุมภาพันธ์ พ.ศ. 2567 และวันที่ 29 พฤษภาคม พ.ศ. 2567 ณ ห้องประชุม A124 อาคารนิทรรศน์พรรณพฤกษา สถานีแอลเอ็นจี มาบตาพุด แห่งที่ 2 แสดงดังรูปที่ 2-2 และบริษัท ยูโนเต็ด แอนนาลิสต์ แอนด์ เอ็นจิเนียริง คอนซัลแตนท์ จำกัด (บริษัท ยูเออี) ในฐานะบริษัทที่ปรึกษาด้านสิ่งแวดล้อมของโครงการ ได้เข้าดำเนินการติดตามตรวจสอบการปฏิบัติตามมาตรการป้องกันและแก้ไขผลกระทบด้านสิ่งแวดล้อมของโครงการก่อสร้างท่าเทียบเรือและสถานีรับ-จ่ายก๊าซธรรมชาติเหลว หนองแฟบ ในระยะดำเนินการ เมื่อวันที่ 12 มีนาคม พ.ศ. 2567 และวันที่ 13 มิถุนายน พ.ศ. 2567 แสดงดังรูปที่ 2-3



รูปที่ 2-1 แนวทางการติดตามตรวจสอบการปฏิบัติตามมาตรการป้องกัน และแก้ไขผลกระทบสิ่งแวดล้อม



การประชุมและติดตามตรวจสอบ
เมื่อวันที่ 8 กุมภาพันธ์ พ.ศ. 2567



การประชุมและติดตามตรวจสอบ
เมื่อวันที่ 29 พฤษภาคม พ.ศ. 2567

**รูปที่ 2-2 การประชุมคณะกรรมการติดตามตรวจสอบผลกระทบสิ่งแวดล้อม
ระหว่างเดือนมกราคม-มิถุนายน พ.ศ. 2567**

2.2 ผลการติดตามตรวจสอบการปฏิบัติตามมาตรการป้องกันและแก้ไขผลกระทบสิ่งแวดล้อม

การติดตามตรวจสอบการปฏิบัติตามมาตรการป้องกันและแก้ไขผลกระทบสิ่งแวดล้อม ระยะดำเนินการ ตามมาตรการฯ ที่ระบุไว้ในรายงาน EIA ประกอบด้วย แผนปฏิบัติการทั่วไป คุณภาพอากาศ ระดับเสียงและความสั่นสะเทือน คุณภาพน้ำทะเล ชายฝั่ง นิเวศวิทยาทางทะเล การคมนาคมทางบก การคมนาคมทางน้ำ การจัดการขยะมูลฝอยและกากอุตสาหกรรม การประมง และพะยาสัตว์น้ำ เศรษฐกิจ-สังคม สาธารณสุขและสุขภาพ อาชีวอนามัย และความปลอดภัย และการมีส่วนร่วมและการประชาสัมพันธ์ โดยผลการติดตามตรวจสอบระหว่างเดือนมกราคม-มิถุนายน พ.ศ. 2567 พบว่าโครงการปฏิบัติตามมาตรการป้องกันและแก้ไขผลกระทบสิ่งแวดล้อมได้อย่างครบถ้วน แสดงรายละเอียดดังตารางที่ 2-1

ตารางที่ 2-1 ผลการตรวจสอบการปฏิบัติตามมาตรการป้องกันและแก้ไขผลกระทบสิ่งแวดล้อม โครงการก่อสร้างท่าเทียบเรือและสถานีรับ-จ่ายก๊าซธรรมชาติเหลว หนองแฟบ
ระยะดำเนินการ ระหว่างเดือนมกราคม-มิถุนายน พ.ศ. 2567

องค์ประกอบ สิ่งแวดล้อม	มาตรการป้องกัน และแก้ไขผลกระทบสิ่งแวดล้อม	รายละเอียดการปฏิบัติตามมาตรการ	ข้อเสนอแนะ/ปัญหา อุปสรรค การแก้ไข	เอกสารอ้างอิง
1. มาตรการทั่วไป	1. บริษัท พีทีที แอลเอ็นจี จำกัด ต้องยึดถือและปฏิบัติตามมาตรการป้องกันและแก้ไขผลกระทบสิ่งแวดล้อม และมาตรการติดตามตรวจสอบผลกระทบสิ่งแวดล้อมในระยะก่อสร้าง และระยะดำเนินการ ตามที่ได้เสนอไว้ในรายงานการวิเคราะห์ผลกระทบสิ่งแวดล้อมโครงการก่อสร้างท่าเทียบเรือและสถานีรับ-จ่ายก๊าซธรรมชาติเหลว หนองแฟบ บริษัท พีทีที แอลเอ็นจี จำกัด ของบริษัท พีทีที แอลเอ็นจี จำกัด ตั้งอยู่ที่ตำบลมาตาพุด อำเภอเมืองระยอง จังหวัดระยอง ซึ่งผนวกรวมมาตรการป้องกันและแก้ไขผลกระทบสิ่งแวดล้อมและมาตรการติดตามตรวจสอบผลกระทบสิ่งแวดล้อมของรายงานการวิเคราะห์ผลกระทบสิ่งแวดล้อมของโครงการไว้ด้วยแล้ว	ปฏิบัติตามมาตรการ บริษัท พีทีที แอลเอ็นจี จำกัด (บริษัทฯ) ได้ยึดถือและปฏิบัติตามมาตรการป้องกันและแก้ไขผลกระทบสิ่งแวดล้อม และมาตรการติดตามตรวจสอบผลกระทบสิ่งแวดล้อม ทั้งในระยะก่อสร้างและระยะดำเนินการตามที่ได้เสนอไว้ในรายงานการประเมินผลกระทบสิ่งแวดล้อม โครงการก่อสร้างท่าเทียบเรือและสถานีรับ-จ่ายก๊าซธรรมชาติเหลว หนองแฟบ (รายงาน EIA) รวมถึงได้ติดตามตรวจสอบผลการทำงานอย่างสม่ำเสมอ โดยมอบหมายให้บริษัท ยูโนเด็ค แอนนาลิสต์ แอนด์ เอ็นจิเนียริง คอนซัลแตนท์ จำกัด (บริษัท ยูเออี) เป็นที่ปรึกษาด้านสิ่งแวดล้อม ดำเนินการตรวจสอบการปฏิบัติตามมาตรการป้องกันและแก้ไขผลกระทบสิ่งแวดล้อม และมาตรการติดตามตรวจสอบผลกระทบสิ่งแวดล้อมของโครงการ อีกทั้งโครงการได้จัดให้มีการประชุมคณะทำงานติดตามตรวจสอบผลกระทบสิ่งแวดล้อม (คณะทำงานฯ) อย่างต่อเนื่อง เพื่อตรวจสอบการปฏิบัติตามมาตรการป้องกันและแก้ไขผลกระทบด้านสิ่งแวดล้อมของโครงการในระยะดำเนินการ ให้เป็นไปตามข้อกำหนดในรายงาน EIA	-	รูปที่ 2-2 รูปที่ 2-3 รูปที่ 2-4 ภาคผนวก ก

ตารางที่ 2-1 (ต่อ) ผลการตรวจสอบการปฏิบัติตามมาตรการป้องกันและแก้ไขผลกระทบสิ่งแวดล้อม โครงการก่อสร้างท่าเทียบเรือและสถานีรับ-จ่ายก๊าซธรรมชาติเหลว หนองแฟบ
ระยะดำเนินการ ระหว่างเดือนมกราคม-มิถุนายน พ.ศ. 2567

องค์ประกอบ สิ่งแวดล้อม	มาตรการป้องกัน และแก้ไขผลกระทบสิ่งแวดล้อม	รายละเอียดการปฏิบัติตามมาตรการ	ข้อเสนอแนะ/ปัญหา อุปสรรค การแก้ไข	เอกสารอ้างอิง
1. มาตรการทั่วไป (ต่อ)	2. บริษัท พีทีที แอลเอ็นจี จำกัด ต้องนำรายละเอียดมาตรการ ป้องกันและแก้ไขผลกระทบสิ่งแวดล้อมและมาตรการติดตาม ตรวจสอบผลกระทบสิ่งแวดล้อมที่เกี่ยวข้องตามที่เสนอไว้ใน รายงานการวิเคราะห์ผลกระทบสิ่งแวดล้อมโครงการก่อสร้างท่า เทียบเรือและสถานีรับ-จ่ายก๊าซธรรมชาติเหลว หนองแฟบ บริษัท พีทีที แอลเอ็นจี จำกัด ไปกำหนดไว้ในเงื่อนไขสัญญาก่อสร้างและ ดำเนินการ เพื่อให้มั่นใจได้ว่าคู่สัญญามีการปฏิบัติตามมาตรการที่ กำหนดไว้	ปฏิบัติตามมาตรการ บริษัทฯ ได้ปฏิบัติตามมาตรการป้องกันและแก้ไข ผลกระทบสิ่งแวดล้อม และมาตรการติดตามตรวจสอบผลกระทบ สิ่งแวดล้อม ตามที่ได้เสนอไว้ในรายงาน EIA รวมถึงกำหนดไว้ในเงื่อนไข สัญญาการดำเนินการ เพื่อให้มั่นใจได้ว่าคู่สัญญามีการปฏิบัติตามมาตรการฯ นอกจากนี้ได้มอบหมายให้ บริษัท ยูเออี เป็นที่ปรึกษาด้านสิ่งแวดล้อม ดำเนินการตรวจสอบการปฏิบัติตามมาตรการป้องกันและแก้ไขผลกระทบ สิ่งแวดล้อม และมาตรการติดตามตรวจสอบผลกระทบสิ่งแวดล้อมของ โครงการ	-	รูปที่ 2-3 รูปที่ 2-4 ภาคผนวก ก
	3. บริษัท พีทีที แอลเอ็นจี จำกัด ต้องควบคุมให้มีการออกแบบ รายละเอียดให้เป็นไปตามที่ระบุไว้ในรายงานการวิเคราะห์ ผลกระทบสิ่งแวดล้อมโครงการก่อสร้างท่าเทียบเรือและสถานีรับ- จ่ายก๊าซธรรมชาติเหลว หนองแฟบ บริษัท พีทีที แอลเอ็นจี จำกัด ของบริษัท พีทีที แอลเอ็นจี จำกัด ตั้งอยู่ที่ตำบลมาตาพุด อำเภอ เมืองระยอง จังหวัดระยอง ที่คณะกรรมการผู้ชำนาญการฯ ได้ให้ ความเห็นชอบ	ปฏิบัติตามมาตรการ บริษัทฯ ได้ควบคุมให้การออกแบบรายละเอียด การดำเนินการให้เป็นไปตามที่ระบุไว้ในรายละเอียดโครงการตามที่ได้ นำเสนอไว้ในรายงานฯ นอกจากนี้ได้มอบหมายให้ บริษัท ยูเออี เป็นที่ ปรึกษาด้านสิ่งแวดล้อมดำเนินการตรวจสอบการปฏิบัติตามมาตรการ ป้องกันและแก้ไขผลกระทบสิ่งแวดล้อม และมาตรการติดตาม ตรวจสอบผลกระทบสิ่งแวดล้อมของโครงการ ตามที่กำหนดในรายงาน EIA ซึ่งได้รับการพิจารณาเห็นชอบโดยคณะกรรมการผู้ชำนาญการฯ	-	รูปที่ 2-3 รูปที่ 2-4 ภาคผนวก ก

ตารางที่ 2-1 (ต่อ) ผลการตรวจสอบการปฏิบัติตามมาตรการป้องกันและแก้ไขผลกระทบสิ่งแวดล้อม โครงการก่อสร้างท่าเทียบเรือและสถานีรับ-จ่ายก๊าซธรรมชาติเหลว หนองแฟบ
ระยะดำเนินการ ระหว่างเดือนมกราคม-มิถุนายน พ.ศ. 2567

องค์ประกอบ สิ่งแวดล้อม	มาตรการป้องกัน และแก้ไขผลกระทบสิ่งแวดล้อม	รายละเอียดการปฏิบัติตามมาตรการ	ข้อเสนอแนะ/ปัญหา อุปสรรค การแก้ไข	เอกสารอ้างอิง
1. มาตรการทั่วไป (ต่อ)	4. บริษัท พีทีที แอลเอ็นจี จำกัด ต้องรับผิดชอบในการดำเนินการ และกำกับให้ผู้ออกแบบก่อสร้างและ/หรือผู้ดำเนินการก่อสร้างให้ ปฏิบัติตามมาตรการป้องกันและแก้ไขผลกระทบสิ่งแวดล้อมและ มาตรการติดตามตรวจสอบผลกระทบสิ่งแวดล้อม ตามที่เสนอไว้ใน รายงานการวิเคราะห์สิ่งแวดล้อมโครงการก่อสร้างท่าเทียบเรือ และสถานีรับ-จ่ายก๊าซธรรมชาติเหลว หนองแฟบ บริษัท พีทีที แอลเอ็นจี จำกัด ของบริษัท พีทีที แอลเอ็นจี จำกัด ตั้งอยู่ที่ตำบล มาตาพุด อำเภอเมืองระยอง จังหวัดระยอง อย่างเคร่งครัดตลอด อายุโครงการ	ปฏิบัติตามมาตรการ บริษัทฯ ได้รับผิดชอบการดำเนินการ รวมทั้ง ควบคุมดูแลและกำกับให้ผู้ดำเนินการปฏิบัติตามมาตรการป้องกันและ แก้ไขผลกระทบสิ่งแวดล้อม และมาตรการติดตามตรวจสอบผลกระทบ สิ่งแวดล้อม ตามที่ได้เสนอไว้ในรายงาน EIA นอกจากนี้ บริษัทฯ ได้ มอบหมายให้ บริษัท ยูเออี เป็นที่ปรึกษาด้านสิ่งแวดล้อมดำเนินการ ตรวจสอบการปฏิบัติตามมาตรการป้องกันและแก้ไขผลกระทบสิ่งแวดล้อม และมาตรการติดตามตรวจสอบผลกระทบสิ่งแวดล้อม รวมถึงจัดให้มีการ ติดตามตรวจสอบการดำเนินงานของโครงการฯ โดยคณะทำงานฯ เพื่อ ควบคุมการดำเนินการของโครงการให้เป็นไปตามมาตรการที่กำหนดไว้ใน รายงาน EIA	-	รูปที่ 2-2 รูปที่ 2-3 รูปที่ 2-4 ภาคผนวก ก
	5. เจ้าของโครงการ ต้องดำเนินการติดตามตรวจสอบการปฏิบัติตาม มาตรการป้องกันและแก้ไขผลกระทบสิ่งแวดล้อม และดำเนินการ ติดตามตรวจสอบผลกระทบสิ่งแวดล้อมตามระยะเวลาที่กำหนดไว้ใน รายงานการวิเคราะห์ผลกระทบสิ่งแวดล้อมโครงการก่อสร้างท่า เทียบเรือและสถานีรับ-จ่ายก๊าซธรรมชาติเหลว หนองแฟบ บริษัท พีทีที แอลเอ็นจี จำกัด ของบริษัท พีทีที แอลเอ็นจี จำกัด ตั้งอยู่ที่ ตำบลมาตาพุด อำเภอเมืองระยอง รวมทั้งจัดทำรายงานผลการ ปฏิบัติตามมาตรการป้องกันและแก้ไขผลกระทบสิ่งแวดล้อม และ มาตรการติดตามตรวจสอบผลกระทบสิ่งแวดล้อม เสนอต่อ สำนักรงานนโยบายและแผนทรัพยากรธรรมชาติและสิ่งแวดล้อม และ หน่วยงานที่เกี่ยวข้องทราบทุก 6 เดือน ทั้งในระยะก่อสร้าง และระยะดำเนินการ	ปฏิบัติตามมาตรการ บริษัทฯ ได้มอบหมายให้ บริษัท ยูเออี เป็นที่ปรึกษา ด้านสิ่งแวดล้อมดำเนินการตรวจสอบการปฏิบัติตามมาตรการป้องกันและ แก้ไขผลกระทบสิ่งแวดล้อม และมาตรการติดตามตรวจสอบผลกระทบ สิ่งแวดล้อมของโครงการ ตามที่กำหนดในรายงาน EIA รวมถึงจัดทำรายงาน ผลการปฏิบัติตามมาตรการป้องกันและแก้ไขผลกระทบสิ่งแวดล้อมและ มาตรการติดตามตรวจสอบผลกระทบสิ่งแวดล้อม เสนอต่อสำนักงาน นโยบายและแผนทรัพยากรธรรมชาติและสิ่งแวดล้อม และหน่วยงานที่ เกี่ยวข้องทราบทุก 6 เดือน โดยบริษัทฯ ได้นำเสนอรายงานผลการปฏิบัติ ตามมาตรการฯ ครึ่งล่าสุด ระหว่างเดือนกรกฎาคม-ธันวาคม พ.ศ. 2566 เมื่อวันที่ 26 มกราคม พ.ศ. 2567 เป็นที่เรียบร้อยแล้ว	-	รูปที่ 2-3 รูปที่ 2-4 เอกสารแนบ 2

ตารางที่ 2-1 (ต่อ) ผลการตรวจสอบการปฏิบัติตามมาตรการป้องกันและแก้ไขผลกระทบสิ่งแวดล้อม โครงการก่อสร้างท่าเทียบเรือและสถานีรับ-จ่ายก๊าซธรรมชาติเหลว หนองแฟบ
ระยะดำเนินการ ระหว่างเดือนมกราคม-มิถุนายน พ.ศ. 2567

องค์ประกอบ สิ่งแวดล้อม	มาตรการป้องกัน และแก้ไขผลกระทบสิ่งแวดล้อม	รายละเอียดการปฏิบัติตามมาตรการ	ข้อเสนอแนะ/ปัญหา อุปสรรค การแก้ไข	เอกสารอ้างอิง
1. มาตรการทั่วไป (ต่อ)	<p>6. ในกรณีที่ บริษัท พีทีที แอลเอ็นจี จำกัด มีความจำเป็นต้องเปลี่ยนแปลงรายละเอียดโครงการหรือมาตรการป้องกันและแก้ไขผลกระทบสิ่งแวดล้อม และมาตรการติดตามตรวจสอบผลกระทบสิ่งแวดล้อม ตามที่ได้เสนอไว้ในรายงานการวิเคราะห์ผลกระทบสิ่งแวดล้อมที่ได้รับความเห็นชอบไว้แล้วให้ บริษัท พีทีที แอลเอ็นจี จำกัด แจ้งให้หน่วยงานที่มีอำนาจหน้าที่ในการพิจารณาอนุมัติหรืออนุญาตดำเนินการดังนี้</p> <ul style="list-style-type: none">หากหน่วยงานผู้อนุมัติหรืออนุญาตเห็นว่าการเปลี่ยนแปลงดังกล่าว เกิดผลดีต่อสิ่งแวดล้อมมากกว่าหรือเทียบเท่า มาตรการที่กำหนดไว้ในรายงานการวิเคราะห์ผลกระทบสิ่งแวดล้อมที่ได้รับความเห็นชอบไว้แล้ว ให้หน่วยงานผู้อนุมัติหรืออนุญาตรับจดทะเบียนให้เป็นไปตามหลักเกณฑ์ และเงื่อนไขที่กำหนดไว้ในกฎหมายนั้นๆ ต่อไป พร้อมกับให้จัดทำสำเนาการเปลี่ยนแปลงดังกล่าวข้างต้นที่รับจดทะเบียนแล้ว แจ้งให้สำนักงานนโยบายและแผนทรัพยากรธรรมชาติและสิ่งแวดล้อมเพื่อทราบหากหน่วยงานผู้อนุมัติหรืออนุญาตเห็นว่า การเปลี่ยนแปลงดังกล่าว อาจกระทบต่อสาระสำคัญในรายงานการวิเคราะห์ผลกระทบสิ่งแวดล้อมที่ได้รับความเห็นชอบไว้แล้ว ให้หน่วยงานผู้อนุมัติหรืออนุญาตจัดส่งรายงานการเปลี่ยนแปลงดังกล่าวให้สำนักงานนโยบายและแผนทรัพยากรธรรมชาติและสิ่งแวดล้อม เพื่อเสนอให้คณะกรรมการผู้ชำนาญการพิจารณารายงานการวิเคราะห์ผลกระทบสิ่งแวดล้อม (คชก.) ชุดที่	<p>ปฏิบัติตามมาตรการ โดยบริษัทฯ ได้มีการเปลี่ยนแปลงรายละเอียดโครงการ ในรายงานการประเมินผลกระทบสิ่งแวดล้อมครั้งล่าสุด คือ การเปลี่ยนรายละเอียดโครงการ เพื่อติดตั้งท่อส่งความเย็นจากพื้นที่ติดตั้งระบบสนับสนุนไปสิ้นสุด ณ ริมรั้วโครงการฯ เพื่อส่งให้บริษัท พีทีที โกลบอล เคมิคอล จำกัด (มหาชน) (GC) ตามนโยบายในการนำพลังงานความเย็นเหลือทิ้งจากกระบวนการเปลี่ยนสถานะก๊าซธรรมชาติเหลว (LNG) หมุนเวียนกลับมาใช้ให้เกิดประโยชน์สูงสุด ซึ่งได้รับการเห็นชอบรายงานการเปลี่ยนแปลงรายละเอียดโครงการ ในรายงานการประเมินผลกระทบสิ่งแวดล้อม โครงการก่อสร้างท่าเทียบเรือและสถานีรับ-จ่ายก๊าซธรรมชาติเหลว หนองแฟบ (ครั้งที่ 1) จากสำนักงานนโยบายและแผนทรัพยากรธรรมชาติและสิ่งแวดล้อม ตามหนังสือเลขที่ ทส 1009.4/10045 วันที่ 13 มิถุนายน พ.ศ. 2567</p>	-	ภาคผนวก ก

ตารางที่ 2-1 (ต่อ) ผลการตรวจสอบการปฏิบัติตามมาตรการป้องกันและแก้ไขผลกระทบสิ่งแวดล้อม โครงการก่อสร้างท่าเทียบเรือและสถานีรับ-จ่ายก๊าซธรรมชาติเหลว หนองแฟบ
ระยะดำเนินการ ระหว่างเดือนมกราคม-มิถุนายน พ.ศ. 2567

องค์ประกอบ สิ่งแวดล้อม	มาตรการป้องกัน และแก้ไขผลกระทบสิ่งแวดล้อม	รายละเอียดการปฏิบัติตามมาตรการ	ข้อเสนอแนะ/ปัญหา อุปสรรค การแก้ไข	เอกสารอ้างอิง
1. มาตรการทั่วไป (ต่อ)	เกี่ยวข้องให้เห็นขอบประกอบก่อนดำเนินการ เปลี่ยนแปลง และเมื่อโครงการได้รับอนุมัติหรืออนุญาตให้มีการ เปลี่ยนแปลง ให้หน่วยงานผู้อนุมัติหรืออนุญาตแจ้งผล การเปลี่ยนแปลงดังกล่าวให้สำนักงานนโยบายและแผน ทรัพยากรธรรมชาติและสิ่งแวดล้อมเพื่อทราบ			
2. คุณภาพอากาศ	1. พิจารณาวางแผนและกำหนดให้มีระยะเวลาการขนถ่าย LNG ให้มีความเหมาะสมและใช้ระยะเวลาสั้นที่สุด	ปฏิบัติตามมาตรการ บริษัทฯ ได้วางแผนและกำหนดขั้นตอนปฏิบัติใน การรับ-จ่าย LNG บริเวณท่าเทียบเรือของโครงการ โดยคำนึงถึงความ ปลอดภัยเป็นสำคัญ โดยมีการจัดบันทึกตารางเวลาการขนถ่าย LNG ไว้ อย่างชัดเจน ทั้งนี้ระยะเวลาในการขนถ่าย LNG จะแปรผันตามปริมาณ LNG ที่ทำการรับ-จ่าย	-	รูปที่ 2-5 เอกสารแนบ 3
	2. กำหนดให้เรือขนส่ง LNG ปฏิบัติตามกฎหมายข้อบังคับ และระเบียบ ต่าง ๆ อย่างเคร่งครัด	ปฏิบัติตามมาตรการ บริษัทฯ ได้กำหนดให้เรือขนส่ง LNG ทุกลำที่จะ นำมาใช้งานในโครงการต้องปฏิบัติตามกฎระเบียบข้อบังคับสำหรับเรือ ขนถ่าย LNG ของบริษัท พีทีที แอลเอ็นจี จำกัด (Terminal information & marine procedure and Condition of Use) รวมถึง ระเบียบข้อบังคับของการนิคมอุตสาหกรรมแห่งประเทศไทย ฉบับที่ 88 ว่าด้วยเรื่องการใช้บริการ การให้บริการ การอำนวยความสะดวก การ รักษาความปลอดภัย การควบคุมผลกระทบสิ่งแวดล้อม การป้องกัน อุบัติเหตุ และกิจการอื่นๆ ที่เกี่ยวกับท่าเรือ พ.ศ. 2539 อย่างเคร่งครัด นอกจากนี้ได้กำหนดขั้นตอนในการตรวจสอบการปฏิบัติตามมาตรการ ดังกล่าวไว้อย่างรัดกุมด้วยเอกสาร Ship Shore Safety Checklist ของ เรือขนส่ง LNG แต่ละลำ และทำจดหมายรับทราบข้อกำหนดด้านความ ปลอดภัยร่วมกัน	-	เอกสารแนบ 4 เอกสารแนบ 5 เอกสารแนบ 6 เอกสารแนบ 7 เอกสารแนบ 8

ตารางที่ 2-1 (ต่อ) ผลการตรวจสอบการปฏิบัติตามมาตรการป้องกันและแก้ไขผลกระทบสิ่งแวดล้อม โครงการก่อสร้างท่าเทียบเรือและสถานีรับ-จ่ายก๊าซธรรมชาติเหลว หนองแฟบ
ระยะดำเนินการ ระหว่างเดือนมกราคม-มิถุนายน พ.ศ. 2567

องค์ประกอบ สิ่งแวดล้อม	มาตรการป้องกัน และแก้ไขผลกระทบสิ่งแวดล้อม	รายละเอียดการปฏิบัติตามมาตรการ	ข้อเสนอแนะ/ปัญหา อุปสรรค การแก้ไข	เอกสารอ้างอิง
2. คุณภาพอากาศ (ต่อ)	3. ติดตั้งอุปกรณ์วัดอุณหภูมิ (Thermocouple) อย่างน้อย 1 ชุดที่หัวจุด (Pilot Burner) ของหอเผา และส่งสัญญาณมายัง ห้องควบคุมส่วนกลาง (CCR) เพื่อให้มั่นใจว่าไฟที่หัวจุดติดอยู่ ตลอดเวลา	ปฏิบัติตามมาตรการ บริษัทฯ ได้ติดตั้งอุปกรณ์วัดอุณหภูมิ (Thermocouple) จำนวน 1 ชุด ที่หัวจุด (Pilot Burner) ของหอเผา สำหรับส่งสัญญาณมายังห้องควบคุมส่วนกลาง (CCR)	-	รูปที่ 2-6
	4. ติดตั้งเครื่องมือวัดการไหล (Flow transmitter) ที่ท่อลำเลียงก๊าซ ส่วนเกินมายังหอเผา (Flare header) เพื่อตรวจสอบอัตราการ ไหล	ปฏิบัติตามมาตรการ บริษัทฯ ได้ติดตั้งเครื่องมือวัดการไหล (Flow transmitter) ที่ท่อลำเลียงก๊าซส่วนเกินมายังหอเผา (Flare header) เพื่อตรวจสอบอัตราการไหล	-	รูปที่ 2-7
	5. ติดตั้งช่องกระจก (Sight glass) ที่ระบบหอเผา เพื่อให้สามารถทำ การตรวจสอบไฟที่หัวจุด (Pilot Burner) ของหอเผา ได้จาก บริเวณพื้นที่หน้างาน	ปฏิบัติตามมาตรการ บริษัทฯ ได้ติดตั้งช่องกระจก (Sight glass) ที่ระบบหอเผา เพื่อให้สามารถทำการตรวจสอบไฟที่หัวจุด (Pilot Burner) ของหอเผา ได้จากบริเวณพื้นที่หน้างาน	-	รูปที่ 2-8
3. ระดับเสียงและ ความสั่นสะเทือน	1. ระดับความดังของเสียงที่พนักงานได้รับไม่ควรเกิน 85 เดซิเบล(เอ) ในการทำงานติดต่อกัน 8 ชั่วโมง	ปฏิบัติตามมาตรการ เนื่องจากพนักงานของโครงการส่วนใหญ่ทำงาน อยู่ในห้องควบคุมและสำนักงาน จะมีเพียงการเข้าไปตรวจสอบหน้า งานเป็นครั้งคราว ซึ่งไม่ได้อยู่หน้างานอย่างต่อเนื่อง จึงได้รับผลกระทบ ด้านเสียงค่อนข้างต่ำ โดย บริษัทฯ กำหนดให้พนักงานสามารถ ปฏิบัติงานในพื้นที่เสียงดังได้ในระยะเวลาไม่เกิน 8 ชั่วโมง ตามกฎ ความปลอดภัยทั่วไป และติดตั้งป้ายให้สวมใส่อุปกรณ์ป้องกันเสียงดัง ในบริเวณพื้นที่กระบวนการผลิต นอกจากนี้ บริษัทฯ ได้มอบหมายให้ บริษัท ยูเออี ดำเนินการตรวจวัดระดับเสียงเฉลี่ย 8 ชั่วโมง ระหว่าง วันที่ 24-29 เมษายน พ.ศ. 2567 พบว่ามีค่าอยู่ในเกณฑ์มาตรฐานตาม ประกาศกรมสวัสดิการและคุ้มครองแรงงาน เรื่อง มาตรฐานระดับ เสียงที่ยอมให้ลูกจ้างได้รับเฉลี่ยตลอดระยะเวลาการทำงานในแต่ละวัน	-	รูปที่ 2-4 เอกสารแนบ 10 ภาคผนวก ค

ตารางที่ 2-1 (ต่อ) ผลการตรวจสอบการปฏิบัติตามมาตรการป้องกันและแก้ไขผลกระทบสิ่งแวดล้อม โครงการก่อสร้างท่าเทียบเรือและสถานีรับ-จ่ายก๊าซธรรมชาติเหลว หนองแฟบ
ระยะดำเนินการ ระหว่างเดือนมกราคม-มิถุนายน พ.ศ. 2567

องค์ประกอบ สิ่งแวดล้อม	มาตรการป้องกัน และแก้ไขผลกระทบสิ่งแวดล้อม	รายละเอียดการปฏิบัติตามมาตรการ	ข้อเสนอแนะ/ปัญหา อุปสรรค การแก้ไข	เอกสารอ้างอิง
3. ระดับเสียงและ ความสั่นสะเทือน (ต่อ)	2. จัดทำสัญลักษณ์หรือป้ายเตือนในบริเวณที่มีระดับเสียงเกิน 85 เดซิเบล(เอ)	ปฏิบัติตามมาตรการ บริษัทฯ ได้มอบหมายให้ บริษัท ยูเออี จัดทำแผนที่เส้นระดับเสียง (Noise Contour Map) ภายในพื้นที่โครงการความถี่ 1 ครั้ง/ปี โดยในปี พ.ศ. 2567 มีแผนดำเนินการในวันที่ 24-25 กรกฎาคม พ.ศ. 2567 และบริษัทฯ ได้ติดตั้งป้ายแนะนำให้สวมใส่อุปกรณ์ป้องกันเสียงดังในบริเวณพื้นที่ควบคุม	-	รูปที่ 2-9
	3. จัดเตรียมอุปกรณ์ป้องกันอันตรายส่วนบุคคลประเภทที่อุดหู (Ear Plugs) และที่ครอบหู (Ear Muffs) สำหรับพนักงานที่ปฏิบัติงานหรือผู้ที่เข้าไปในบริเวณที่มีโอกาสได้รับเสียงเกินกว่า 85 เดซิเบล (เอ) และมีอุปกรณ์ดังกล่าวสำรองไว้อย่างเพียงพอ	ปฏิบัติตามมาตรการ บริษัทฯ ได้จัดเตรียมอุปกรณ์ป้องกันอันตรายส่วนบุคคลประเภทลดเสียง ได้แก่ ที่อุดหูและที่ครอบหู ให้กับพนักงานอย่างเพียงพอ พร้อมทั้งติดตั้งป้ายแนะนำให้สวมใส่อุปกรณ์ป้องกันเสียงดังในบริเวณพื้นที่ควบคุม รวมถึงกำหนดให้พนักงานทุกคนต้องผ่านการอบรมด้านความปลอดภัยในการทำงาน การอบรมการใช้อุปกรณ์ด้านความปลอดภัยและกฎระเบียบพื้นฐานของโครงการก่อนเข้าปฏิบัติงานในพื้นที่โครงการ	-	รูปที่ 2-9 รูปที่ 2-10 รูปที่ 2-12 เอกสารแนบ 10 เอกสารแนบ 11 เอกสารแนบ 12 เอกสารแนบ 13
	4. กำกับให้พนักงานที่ต้องปฏิบัติงานในบริเวณที่มีเสียงดัง ต้องใส่อุปกรณ์ป้องกันส่วนบุคคลประเภทที่ครอบหู ที่อุดหูทุกครั้ง	ปฏิบัติตามมาตรการ บริษัทฯ กำหนดให้พนักงานที่ต้องปฏิบัติงานในบริเวณที่มีเสียงดัง ต้องสวมใส่ที่ครอบหู (Ear muffs) หรือที่อุดหู (Ear plugs) ทุกครั้ง พร้อมทั้งติดตั้งป้ายแนะนำให้สวมใส่อุปกรณ์ป้องกันเสียงดังในบริเวณพื้นที่ควบคุม รวมถึงกำหนดให้พนักงานทุกคนต้องผ่านการอบรมด้านความปลอดภัยในการทำงาน การอบรมการใช้อุปกรณ์ด้านความปลอดภัยก่อนเข้าปฏิบัติงานในพื้นที่โครงการ	-	รูปที่ 2-9 รูปที่ 2-10 รูปที่ 2-12 เอกสารแนบ 10 เอกสารแนบ 11 เอกสารแนบ 12 เอกสารแนบ 13

ตารางที่ 2-1 (ต่อ) ผลการตรวจสอบการปฏิบัติตามมาตรการป้องกันและแก้ไขผลกระทบสิ่งแวดล้อม โครงการก่อสร้างท่าเทียบเรือและสถานีรับ-จ่ายก๊าซธรรมชาติเหลว หนองแฟบ
ระยะดำเนินการ ระหว่างเดือนมกราคม-มิถุนายน พ.ศ. 2567

องค์ประกอบ สิ่งแวดล้อม	มาตรการป้องกัน และแก้ไขผลกระทบสิ่งแวดล้อม	รายละเอียดการปฏิบัติตามมาตรการ	ข้อเสนอแนะ/ปัญหา อุปสรรค การแก้ไข	เอกสารอ้างอิง
3. ระดับเสียงและ ความสั่นสะเทือน (ต่อ)	5. พนักงานทุกคนต้องได้รับการอบรม และเอกสารเกี่ยวกับ ความสำคัญของการได้ยินหรือความปลอดภัยในการทำงานใน บริเวณที่มีเสียงดัง	ปฏิบัติตามมาตรการ บริษัทฯ ได้กำหนดให้พนักงานทุกคนต้องผ่าน การอบรมด้านความปลอดภัยในการทำงาน การอบรมการใช้อุปกรณ์ ด้านความปลอดภัย ซึ่งรวมถึงความปลอดภัยในการทำงานในบริเวณที่ มีเสียงดัง และกฎระเบียบพื้นฐานของโครงการก่อนเข้าปฏิบัติงานใน พื้นที่โครงการ	-	รูปที่ 2-12 เอกสารแนบ 11 เอกสารแนบ 12
	6. คัดเลือกเครื่องจักร อุปกรณ์ที่มีระดับเสียงสูงสุดไม่เกิน 85 เดซิเบล(เอ) ที่ระยะห่างจากแหล่งกำเนิด 1 เมตร	ปฏิบัติตามมาตรการ บริษัทฯ ได้คัดเลือกอุปกรณ์และเครื่องจักรที่มี ระดับเสียงสูงสุดไม่เกิน 85 เดซิเบลเอ ทั้งนี้ บริษัทฯ ได้กำหนดให้ พนักงานสามารถปฏิบัติงานในพื้นที่เสียงดังได้ในระยะเวลาไม่เกิน 8 ชั่วโมง ตามกฎความปลอดภัยทั่วไป และติดตั้งป้ายแนะนำให้สวมใส่ อุปกรณ์ป้องกันเสียงดังในบริเวณพื้นที่กระบวนการผลิต	-	รูปที่ 2-9 รูปที่ 2-10 เอกสารแนบ 10
	7. พิจารณาเพิ่มอุปกรณ์ครอบเสียงสำหรับเครื่องจักรที่มีเสียงดัง	ปฏิบัติตามมาตรการ บริษัทฯ ได้ติดตั้งกำแพงกันเสียงสำหรับอุปกรณ์ และเครื่องจักรที่มีเสียงดัง	-	รูปที่ 2-13
	8. กำหนดให้โครงการจัดทำแผนที่ระดับเสียง (Noise Contour Map) ภายหลังเปิดดำเนินโครงการแล้ว เพื่อกำหนดเขตพื้นที่เสียง ดังสำหรับกำหนดให้พนักงานที่ปฏิบัติงานหรือผู้ที่เข้าไปในบริเวณ ที่มีเสียงดังใส่อุปกรณ์ป้องกันอันตรายส่วนบุคคลประเภทที่อุดหู (Ear Plugs) และที่ครอบหู (Ear Muffs) และมีการทบทวนข้อมูล อย่างน้อยปีละ 1 ครั้ง	ปฏิบัติตามมาตรการ บริษัทฯ ได้มอบหมายให้ บริษัท ยูเออี จัดทำ แผนที่เส้นระดับเสียง (Noise Contour Map) ภายในพื้นที่โครงการ ความถี่ 1 ครั้ง/ปี โดยในปี พ.ศ. 2567 ได้มีแผนดำเนินการในวันที่ 24- 25 กรกฎาคม พ.ศ. 2567 และบริษัทฯ ได้ติดตั้งป้ายแนะนำให้สวมใส่ อุปกรณ์ป้องกันเสียงดัง และกำหนดให้พนักงานที่ต้องปฏิบัติงานใน บริเวณที่มีเสียงดังต้องสวมใส่ที่อุดหู หรือที่ครอบหู ทุกครั้ง	-	รูปที่ 2-9 รูปที่ 2-10

ตารางที่ 2-1 (ต่อ) ผลการตรวจสอบการปฏิบัติตามมาตรการป้องกันและแก้ไขผลกระทบสิ่งแวดล้อม โครงการก่อสร้างท่าเทียบเรือและสถานีรับ-จ่ายก๊าซธรรมชาติเหลว หนองแฟบ
ระยะดำเนินการ ระหว่างเดือนมกราคม-มิถุนายน พ.ศ. 2567

องค์ประกอบ สิ่งแวดล้อม	มาตรการป้องกัน และแก้ไขผลกระทบสิ่งแวดล้อม	รายละเอียดการปฏิบัติตามมาตรการ	ข้อเสนอแนะ/ปัญหา อุปสรรค การแก้ไข	เอกสารอ้างอิง
3. ระดับเสียงและ ความสั่นสะเทือน (ต่อ)	9. จัดทำโครงการอนุรักษ์การได้ยิน (Hearing Conservation Program) ในการบริหารจัดการป้องกันไม่ให้นักงานสัมผัสระดับเสียงดังเป็นเวลานาน เช่น กำหนดระยะเวลาการทำงานเพื่อลดเวลาที่พนักงานสัมผัสเสียงดัง การสลับพนักงาน/การสลับวันทำงานในพื้นที่ที่มีเสียงดัง และปรับปรุงข้อมูลอย่างน้อยปีละ 1 ครั้ง	ปฏิบัติตามมาตรการ บริษัทฯ ได้จัดทำโครงการอนุรักษ์การได้ยิน (Hearing Conservation Program) ในการบริหารจัดการป้องกันไม่ให้นักงานสัมผัสระดับเสียงดังเป็นเวลานาน รวมทั้งได้ดำเนินการลดผลกระทบด้านเสียง โดยติดตั้งป้ายเตือนให้สวมใส่อุปกรณ์ป้องกันอันตรายส่วนบุคคล ประเภทป้องกันเสียง ในพื้นที่ที่มีเสียงดัง และจัดเตรียมอุปกรณ์ป้องกันเสียง เช่น ที่ครอบหู และที่อุดหู ให้กับพนักงานอย่างเหมาะสมและเพียงพอ ทั้งนี้ บริษัทฯ ได้มอบหมายให้ บริษัท ยูเออี จัดทำแผนที่เส้นระดับเสียง (Noise Contour Map) ภายในพื้นที่โครงการ ความถี่ 1 ครั้ง/ปี โดยในปี พ.ศ. 2567 มีแผนดำเนินการในวันที่ 24-25 กรกฎาคม พ.ศ. 2567	-	รูปที่ 2-9 รูปที่ 2-10
4. คุณภาพน้ำ ทะเลชายฝั่ง	1. ก่อนการดำเนินงานโครงการ เจ้าของโครงการจะต้องขออนุญาตระบายน้ำทิ้งลงสู่ทะเลต่อกรมเจ้าท่า ตามระเบียบกรมเจ้าท่าว่าด้วยหลักเกณฑ์และวิธีการอนุญาตให้เททิ้งหรือระบายน้ำทิ้งลงสู่ลำน้ำสาธารณะ พ.ศ. 2557	ปฏิบัติตามมาตรการ บริษัทฯ ได้ขออนุญาตระบายน้ำทิ้งลงสู่ทะเลต่อกรมเจ้าท่าก่อนการดำเนินงานโครงการเรียบร้อยแล้ว พร้อมทั้งดำเนินการเพื่อต่ออายุใบอนุญาตทุกปี และได้รับใบอนุญาตให้เททิ้งหรือระบายน้ำทิ้งลงสู่ลำน้ำสาธารณะ จากสำนักงานเจ้าท่าภูมิภาคสาขาระยอง	-	เอกสารแนบ 14
	2. ควบคุมอุณหภูมิของน้ำที่ระบายออกจากจุดระบายน้ำทะเลของโครงการและคุณภาพน้ำทั้งภายหลังการบำบัดให้ไม่เกินค่ามาตรฐานตามประกาศกระทรวงทรัพยากรธรรมชาติและสิ่งแวดล้อมเรื่อง กำหนดมาตรฐานควบคุมการระบายน้ำทิ้งจากโรงงานอุตสาหกรรม นิคมอุตสาหกรรมและเขตประกอบการ	ปฏิบัติตามมาตรการ บริษัทฯ ได้ควบคุมอุณหภูมิของน้ำที่ระบายออกจากจุดระบายน้ำทะเลของโครงการ และตรวจวัดคุณภาพน้ำทั้งภายหลังการบำบัด ตามที่กำหนดไว้ในรายงาน EIA ซึ่งผลการตรวจวัดคุณภาพน้ำทั้งส่วนใหญ่มีค่าเป็นไปตามประกาศกระทรวงทรัพยากรธรรมชาติและสิ่งแวดล้อม เรื่อง กำหนดมาตรฐานควบคุมการระบายน้ำทิ้งจากโรงงาน	จากผลการตรวจวัดคุณภาพน้ำทั้งภายหลังการบำบัดจากระบบบำบัดน้ำเสียจากอาคารสำนักงาน พบว่า บีโอดีและทีเคเอ็น มีค่าไม่อยู่ในมาตรฐานกำหนดในบาง	รูปที่ 2-4 รูปที่ 2-14 เอกสารแนบ 46 .ภาคผนวก ค

ตารางที่ 2-1 (ต่อ) ผลการตรวจสอบการปฏิบัติตามมาตรการป้องกันและแก้ไขผลกระทบสิ่งแวดล้อม โครงการก่อสร้างท่าเทียบเรือและสถานีรับ-จ่ายก๊าซธรรมชาติเหลว หนองแฟบ
ระยะดำเนินการ ระหว่างเดือนมกราคม-มิถุนายน พ.ศ. 2567

องค์ประกอบ สิ่งแวดล้อม	มาตรการป้องกัน และแก้ไขผลกระทบสิ่งแวดล้อม	รายละเอียดการปฏิบัติตามมาตรการ	ข้อเสนอแนะ/ปัญหา อุปสรรค การแก้ไข	เอกสารอ้างอิง
			ช่วงเวลา เนื่องจาก ปัจจุบันโครงการได้เปิดให้ ประชาชนเข้าเที่ยวชม พันธุ์ไม้เมืองหนาวที่ปลูก ในอาคารนิทรรศน์พรรณ พฤกษาซึ่งอยู่ภายใน อาคารสำนักงาน โดยมี ผู้เข้าชมจำนวนมาก ทำให้ ประสิทธิภาพของระบบ บำบัดไม่เพียงพอ ทั้งนี้ ในช่วงที่ผลการตรวจวัดมี ค่าไม่อยู่ในมาตรฐานฯ ระบบจะสูบน้ำจากบ่อกัก น้ำทิ้งฉุกเฉินหมุนเวียน กลับไปบำบัดใหม่ โดยไม่มี การระบายออกสู่ภายนอก และโครงการได้ ประสานงานให้บริษัท รับกำจัดสิ่งปฏิกูลมาสูบ น้ำทิ้งจากระบบบำบัดไป กำจัด รวมถึงในปัจจุบัน	

ตารางที่ 2-1 (ต่อ) ผลการตรวจสอบการปฏิบัติตามมาตรการป้องกันและแก้ไขผลกระทบสิ่งแวดล้อม โครงการก่อสร้างท่าเทียบเรือและสถานีรับ-จ่ายก๊าซธรรมชาติเหลว หนองแฟบ
ระยะดำเนินการ ระหว่างเดือนมกราคม-มิถุนายน พ.ศ. 2567

องค์ประกอบ สิ่งแวดล้อม	มาตรการป้องกัน และแก้ไขผลกระทบสิ่งแวดล้อม	รายละเอียดการปฏิบัติตามมาตรการ	ข้อเสนอแนะ/ปัญหา อุปสรรค การแก้ไข	เอกสารอ้างอิง
4. คุณภาพน้ำ ทะเลชายฝั่ง (ต่อ)			โครงการอยู่ระหว่างการออกแบบและจัดจ้างผู้รับเหมาดำเนินการปรับปรุงระบบ เพื่อเพิ่มประสิทธิภาพของระบบบำบัดให้สามารถรองรับผู้เยี่ยมชมที่เข้ามาภายในอาคารสำนักงานของโครงการ	
	3. ติดตั้งระบบตรวจวัดอุณหภูมิของน้ำทะเลอย่างต่อเนื่อง (Temperature Transmitter) และคลอรีนอิสระอย่างต่อเนื่อง บริเวณจุดระบายน้ำก่อนลงสู่ทะเล	ปฏิบัติตามมาตรการ บริษัทฯ ได้ติดตั้งระบบตรวจวัดอุณหภูมิของน้ำทะเลอย่างต่อเนื่อง (Temperature Transmitter) และคลอรีนอิสระอย่างต่อเนื่อง บริเวณจุดระบายน้ำก่อนลงสู่ทะเล	-	รูปที่ 2-15 รูปที่ 2-16
	4. ควบคุมอุณหภูมิของน้ำที่ระบายออกจากจุดปล่อยน้ำเย็นของโครงการไม่ให้เกินค่ามาตรฐานคุณภาพน้ำทะเล ตามที่ได้กำหนดไว้ในประกาศคณะกรรมการสิ่งแวดล้อมแห่งชาติ พ.ศ. 2560 เรื่อง กำหนดมาตรฐานคุณภาพน้ำทะเล	ปฏิบัติตามมาตรการ บริษัทฯ ได้ควบคุมอุณหภูมิของน้ำที่ระบายออกจากจุดปล่อยน้ำเย็นของโครงการให้เป็นไปตามมาตรฐานคุณภาพน้ำทะเล ตามประกาศคณะกรรมการสิ่งแวดล้อมแห่งชาติ (พ.ศ. 2564) โดยผลการตรวจวัดอุณหภูมิของน้ำทะเล พบว่า มีค่าอยู่ในมาตรฐานกำหนด (ดังรายละเอียดในบทที่ 3)	-	รูปที่ 2-15
	5. ควบคุมความเข้มข้นคลอรีนอิสระในน้ำทิ้งของโครงการไม่ให้เกิน 0.1 มิลลิกรัมต่อลิตร	ปฏิบัติตามมาตรการ บริษัทฯ ได้ควบคุมความเข้มข้นคลอรีนอิสระในน้ำทิ้งของโครงการไม่ให้เกิน 0.1 มิลลิกรัมต่อลิตร โดยผลการตรวจวัดคลอรีนอิสระในน้ำทิ้งมีค่าอยู่ในค่าควบคุมตามที่มาตรการกำหนด	-	รูปที่ 2-16 ภาคผนวก ค

ตารางที่ 2-1 (ต่อ) ผลการตรวจสอบการปฏิบัติตามมาตรการป้องกันและแก้ไขผลกระทบสิ่งแวดล้อม โครงการก่อสร้างท่าเทียบเรือและสถานีรับ-จ่ายก๊าซธรรมชาติเหลว หนองแฟบ ระยะดำเนินการ ระหว่างเดือนมกราคม-มิถุนายน พ.ศ. 2567

องค์ประกอบ สิ่งแวดล้อม	มาตรการป้องกัน และแก้ไขผลกระทบสิ่งแวดล้อม	รายละเอียดการปฏิบัติตามมาตรการ	ข้อเสนอแนะ/ปัญหา อุปสรรค การแก้ไข	เอกสารอ้างอิง
4. คุณภาพน้ำ ทะเลชายฝั่ง (ต่อ)	6. น้ำทิ้งจากโรงอาหารในบริเวณโครงการ ต้องรวบรวมสูบลอดักไขมัน และระบบบำบัดน้ำเสียก่อนระบายทิ้ง	ปฏิบัติตามมาตรการ บริษัทฯ ได้จัดให้มีถังดักไขมันในบริเวณโรงอาหาร โดยน้ำทิ้งจากโรงอาหารจะมีเพียงน้ำเสียซึ่งเกิดจากกิจกรรมการล้าง ภาชนะใส่อาหาร ซึ่งมีปริมาณไม่มาก โดยน้ำเสียที่เกิดขึ้นจะรวบรวม ผ่านถังดักไขมันก่อนที่จะรวบรวมไปยังระบบบำบัดน้ำเสีย	-	รูปที่ 2-17 เอกสารแนบ 15
	7. ดูแลบ่อดักไขมันบริเวณโรงอาหาร โดยต้องดักน้ำมันและไขมัน ออก เป็นประจำก่อนส่งไปกำจัด	ปฏิบัติตามมาตรการ บริษัทฯ ได้จัดให้มีเจ้าหน้าที่รับผิดชอบดูแล บ่อดักไขมันบริเวณโรงอาหาร โดยดักน้ำมันและไขมันออกเป็นประจำก่อน ส่งไปกำจัด	-	รูปที่ 2-17
	8. ห้ามมิให้ปล่อยน้ำที่มีการปนเปื้อนน้ำมันหล่อลื่นจากเรือขนส่งลงสู่ ทะเลโดยเด็ดขาด	ปฏิบัติตามมาตรการ บริษัทฯ ได้กำหนดให้เรือขนส่ง LNG ทุกลำที่จะ นำมาใช้งานในโครงการห้ามปล่อยน้ำที่มีการปนเปื้อนน้ำมันหล่อลื่น รวมถึงน้ำอับเฉาของทะเลบริเวณท่าเทียบเรือของโครงการ ซึ่งเป็นไป ตามกฎระเบียบข้อบังคับสำหรับเรือขนส่ง LNG ของบริษัท พีทีที แอลเอ็นจี จำกัด (Terminal information & marine procedure and Condition of Use) รวมถึงระเบียบข้อบังคับของการนิคม อุตสาหกรรมแห่งประเทศไทย ฉบับที่ 88 ว่าด้วยเรื่องการใช้บริการ การให้บริการ การอำนวยความสะดวกการรักษาความปลอดภัย การ ควบคุมผลกระทบสิ่งแวดล้อมการป้องกันอุบัติภัย และกิจการอื่นๆ ที่เกี่ยวกับท่าเรือ พ.ศ. 2539 นอกจากนี้ได้กำหนดขั้นตอนในการ ตรวจสอบการปฏิบัติตามมาตรการดังกล่าวอย่างรัดกุมด้วยเอกสาร Ship Shore Safety Checklist ของเรือขนส่ง LNG แต่ละลำ และจัดทำจดหมายรับทราบข้อกำหนดด้านความปลอดภัยร่วมกัน	-	เอกสารแนบ 4 เอกสารแนบ 5 เอกสารแนบ 6 เอกสารแนบ 7 เอกสารแนบ 8

ตารางที่ 2-1 (ต่อ) ผลการตรวจสอบการปฏิบัติตามมาตรการป้องกันและแก้ไขผลกระทบสิ่งแวดล้อม โครงการก่อสร้างท่าเทียบเรือและสถานีรับ-จ่ายก๊าซธรรมชาติเหลว หนองแฟบ
ระยะดำเนินการ ระหว่างเดือนมกราคม-มิถุนายน พ.ศ. 2567

องค์ประกอบ สิ่งแวดล้อม	มาตรการป้องกัน และแก้ไขผลกระทบสิ่งแวดล้อม	รายละเอียดการปฏิบัติตามมาตรการ	ข้อเสนอแนะ/ปัญหา อุปสรรค การแก้ไข	เอกสารอ้างอิง
4. คุณภาพน้ำ ทะเลชายฝั่ง (ต่อ)	9. ออกแบบระบบระบายน้ำเสียแยกออกจากระบบระบายน้ำฝนของ โครงการ และติดตั้งระบบบำบัดน้ำเสียจากอาคารสำนักงานและ ระบบแยกน้ำและน้ำมันให้เพียงพอกับปริมาณน้ำเสียที่เกิดขึ้น	ปฏิบัติตามมาตรการ บริษัทฯ ได้ออกแบบระบบระบายน้ำเสียและระบบ ระบายน้ำฝนแยกจากกันอย่างชัดเจน โดยระบบบำบัดน้ำเสียภายในพื้นที่ โครงการจะรองรับน้ำจากอาคารสำนักงาน สำหรับระบบระบายน้ำฝนจะ รวบรวมน้ำฝนที่ไม่ปนเปื้อนรวมถึงน้ำที่ไหลมาจากหลังคาและน้ำไหลบ่า จากถนนและพื้นที่อื่นๆ ไหลไปรวมที่บ่อหน่วงน้ำฝนบริเวณทิศเหนือของ โครงการ	-	รูปที่ 2-18 เอกสารแนบ 15 เอกสารแนบ 16
	10. ควบคุมและกวดขันไม่ให้มีการลักลอบระบายน้ำทิ้ง และน้ำอับเฉา จากเรือที่ขนส่งก๊าซธรรมชาติเหลวของโครงการลงสู่ทะเลอย่าง เด็ดขาดทั้งในบริเวณท่าเทียบเรือและหน้าท่าเทียบเรือ โดย ประสานงานกับกรมเจ้าท่าและหน่วยงานที่เกี่ยวข้อง	ปฏิบัติตามมาตรการ บริษัทฯ ได้กำหนดให้เรือขนส่ง LNG ทุกลำที่จะ นำมาใช้งานในโครงการห้ามทิ้งขยะ ห้ามระบายน้ำทิ้ง และน้ำอับเฉาลง ทะเลบริเวณท่าเทียบเรือของโครงการ ซึ่งเป็นไปตามกฎระเบียบข้อบังคับ สำหรับเรือขนส่ง LNG ของบริษัท พีทีที แอลเอ็นจี จำกัด (Terminal information & marine procedure and Condition of Use) รวมถึง ข้อบังคับของ การนิคมอุตสาหกรรมแห่งประเทศไทย ฉบับที่ 88 ว่าด้วย เรื่องการใช้บริการ การให้บริการ การอำนวยความสะดวก การรักษาความ ปลอดภัย การควบคุมผลกระทบสิ่งแวดล้อม การป้องกันอุบัติเหตุและ กิจการอื่นๆ ที่เกี่ยวกับท่าเรือพ.ศ. 2539 นอกจากนี้ได้กำหนดขั้นตอนใน การตรวจสอบการปฏิบัติตามมาตรการดังกล่าวไว้อย่างรัดกุมด้วยเอกสาร Ship Shore Safety Checklist ของเรือขนส่ง LNG แต่ละลำ และทำ จดหมายรับทราบข้อกำหนดด้านความปลอดภัยร่วมกัน นอกจากนี้ได้ ประสานงานกับกรมเจ้าท่า เพื่อขออนุญาตในการเคลื่อนย้ายหรือขนถ่าย สินค้าทางเรือ	-	เอกสารแนบ 4 เอกสารแนบ 5 เอกสารแนบ 6 เอกสารแนบ 7 เอกสารแนบ 8 เอกสารแนบ 9

ตารางที่ 2-1 (ต่อ) ผลการตรวจสอบการปฏิบัติตามมาตรการป้องกันและแก้ไขผลกระทบสิ่งแวดล้อม โครงการก่อสร้างท่าเทียบเรือและสถานีรับ-จ่ายก๊าซธรรมชาติเหลว หนองแฟบ ระยะดำเนินการ ระหว่างเดือนมกราคม-มิถุนายน พ.ศ. 2567

องค์ประกอบ สิ่งแวดล้อม	มาตรการป้องกัน และแก้ไขผลกระทบสิ่งแวดล้อม	รายละเอียดการปฏิบัติตามมาตรการ	ข้อเสนอแนะ/ปัญหา อุปสรรค การแก้ไข	เอกสารอ้างอิง
4. คุณภาพน้ำ ทะเลชายฝั่ง (ต่อ)	11. ประชาสัมพันธ์เบอร์โทรศัพท์สายด่วน (Hot Line) ที่สามารถติดต่อได้ทันทีกรณีพบเห็นการทิ้งน้ำเสียจากเรือขนส่งก๊าซธรรมชาติเหลว (LNG)	ปฏิบัติตามมาตรการ บริษัทฯ ได้ประชาสัมพันธ์เบอร์โทรศัพท์สายด่วน (038-978466) ในการรับเรื่องราวร้องทุกข์ รวมถึงการตอบข้อสงสัยของประชาชนไว้ชัดเจนผ่านศูนย์ CCR ของโครงการ และผ่านเว็บไซต์ http://www.pttlng.com อีกหนึ่งช่องทาง	-	รูปที่ 2-34 เอกสารแนบ 17
5. นิเวศวิทยาทาง ทะเล	1. ดำเนินการตามมาตรการป้องกันและแก้ไขผลกระทบสิ่งแวดล้อมด้านคุณภาพน้ำทะเล และด้านการจัดการขยะมูลฝอยและกากอุตสาหกรรมในระยะดำเนินการอย่างเคร่งครัด	ปฏิบัติตามมาตรการ บริษัทฯ ได้ปฏิบัติตามมาตรการป้องกันและแก้ไขผลกระทบสิ่งแวดล้อมด้านคุณภาพน้ำทะเล และด้านการจัดการขยะตามรายละเอียดผลการปฏิบัติตามมาตรการฯ ในหัวข้อที่ 4. และ 8. อย่างเคร่งครัด	-	-
	2. เจ้าของโครงการกำกับให้ผู้รับเหมาติดตั้งตะแกรงหยابและตะแกรงละเอียดบริเวณจุดรับน้ำทะเลเข้า เพื่อลดการสูญเสียของลูกปลา	ปฏิบัติตามมาตรการ บริษัทฯ ได้ติดตั้งตะแกรงหยابและตะแกรงละเอียดสำหรับติดตั้งบริเวณจุดรับน้ำทะเลเข้า เพื่อลดการสูญเสียของลูกปลาในระยะดำเนินการ	-	รูปที่ 2-19 รูปที่ 2-20
	3. เจ้าของโครงการจะสนับสนุนการดำเนินงานในด้านการอนุรักษ์ทรัพยากรธรรมชาติทางทะเล เช่น โครงการธนาคารลูกปู โครงการอนุรักษ์และฟื้นฟูปะการังบริเวณหินโขง โครงการอนุรักษ์ปะการังเทียมและบ้านปลาที่มีอยู่เดิม การจัดให้มีการปล่อยพันธุ์สัตว์น้ำบริเวณชายหาดในเขตชุมชนหนองแฟบ ในเขตเทศบาลเมืองมาบตาพุด โดยคำนึงถึงชนิด ขนาด และตำแหน่งที่ปล่อยพันธุ์สัตว์น้ำให้เหมาะสม โดยหารือกับผู้เชี่ยวชาญด้านประมงและกลุ่มประมงในพื้นที่หรือประสานงานเข้าร่วมโครงการเกี่ยวกับการอนุรักษ์และฟื้นฟูทรัพยากรธรรมชาติทางทะเลของจังหวัดระยอง ประมงจังหวัดระยอง เทศบาลเมืองมาบตาพุด และเทศบาลตำบลบ้านฉาง เป็นต้น อย่างน้อยปีละ 1 ครั้ง ตลอดระยะดำเนินการ	ปฏิบัติตามมาตรการ บริษัทฯ ได้มีการหารือกับผู้เชี่ยวชาญกลุ่มประมงอำเภอมาบตาพุด กลุ่มประมงจังหวัดระยอง และกรมทรัพยากรทางทะเลและชายฝั่ง เพื่อจัดกิจกรรมอนุรักษ์ทรัพยากรธรรมชาติทางทะเล โดยระหว่างเดือนมกราคม-มิถุนายน พ.ศ. 2567 มีกิจกรรมดังนี้ <ul style="list-style-type: none"> - ร่วมกิจกรรมโครงการฟื้นฟูสัตว์น้ำคืนความสมบูรณ์ให้ระบบนิเวศป่าชายเลน จังหวัดระยอง เมื่อวันที่ 18 กุมภาพันธ์ พ.ศ. 2567 - สนับสนุนกิจกรรมเก็บขยะชายหาด กลุ่มประมงเรือเล็กบ้านพลา เมื่อวันที่ 30 มีนาคม พ.ศ. 2567 - จัดกิจกรรม “PTTLNG ปล่อยพันธุ์สัตว์น้ำ ปีที่ 15” ณ กลุ่มประมงเรือเล็กปากคลองตากวน เมื่อวันที่ 11 เมษายน พ.ศ. 2567 	-	รูปที่ 2-21 เอกสารแนบ 18

ตารางที่ 2-1 (ต่อ) ผลการตรวจสอบการปฏิบัติตามมาตรการป้องกันและแก้ไขผลกระทบสิ่งแวดล้อม โครงการก่อสร้างท่าเทียบเรือและสถานีรับ-จ่ายก๊าซธรรมชาติเหลว หนองแฟบ
ระยะดำเนินการ ระหว่างเดือนมกราคม-มิถุนายน พ.ศ. 2567

องค์ประกอบ สิ่งแวดล้อม	มาตรการป้องกัน และแก้ไขผลกระทบสิ่งแวดล้อม	รายละเอียดการปฏิบัติตามมาตรการ	ข้อเสนอแนะ/ปัญหา อุปสรรค การแก้ไข	เอกสารอ้างอิง
5. นิเวศวิทยาทาง ทะเล (ต่อ)		<ul style="list-style-type: none"> ร่วมกิจกรรมปล่อยพันธุ์สัตว์น้ำจังหวัดระยอง ประจำปี 2567 ณ กลุ่มประมงเรือเล็กปากคลองตากวน เมื่อวันที่ 10 พฤษภาคม พ.ศ. 2567 ร่วมกิจกรรมวันทะเลโลก เมื่อวันที่ 7 มิถุนายน พ.ศ. 2567 		
6. การคมนาคม ขนส่งทางบก	1. กำหนดให้ความเร็วของพาหนะที่วิ่งภายในพื้นที่กระบวนการผลิตของโครงการ ไม่เกิน 20 กิโลเมตรต่อชั่วโมง	ปฏิบัติตามมาตรการ บริษัทฯ ได้กำหนดความเร็วของพาหนะที่วิ่งภายในพื้นที่กระบวนการผลิตไม่เกิน 20 กิโลเมตรต่อชั่วโมง พร้อมทั้งติดป้ายจำกัดความเร็วบริเวณทางเข้าพื้นที่โครงการ	-	รูปที่ 2-22
7. การคมนาคม ขนส่งทางน้ำ	1. ติดตั้งระบบไฟฟ้าแสงสว่างและไฟจราจรบนสะพานท่าเทียบเรือและท่าเทียบเรือให้ชัดเจน และเหมาะสมตามมาตรฐานการเดินเรือสากล เพื่อป้องกันการเกิดอุบัติเหตุ	ปฏิบัติตามมาตรการ บริษัทฯ ได้ติดตั้งระบบไฟฟ้าแสงสว่าง และไฟจราจรบนสะพานท่าเทียบเรือ รวมถึงการติดตั้งทุ่นสัญญาณไฟบริเวณท่าเทียบเรืออย่างชัดเจนและเหมาะสมตามมาตรฐานการเดินเรือสากล เพื่อป้องกันการเกิดอุบัติเหตุ นอกจากนี้มีการกำหนดให้พนักงานรักษาความปลอดภัยทำหน้าที่ในการตรวจสอบ รวมถึงมีการติดตั้งกล้องวงจรปิดบริเวณท่าเทียบเรือ เพื่อช่วยในด้านการตรวจสอบจากห้องควบคุมอีกทางหนึ่งซึ่งระหว่างเดือนมกราคม-มิถุนายน พ.ศ. 2567 ไม่มีอุบัติเหตุทางน้ำเกิดขึ้นแต่อย่างใด	-	รูปที่ 2-23 รูปที่ 2-24 รูปที่ 2-25 รูปที่ 2-26 เอกสารแนบ 19 เอกสารแนบ 20

ตารางที่ 2-1 (ต่อ) ผลการตรวจสอบการปฏิบัติตามมาตรการป้องกันและแก้ไขผลกระทบสิ่งแวดล้อม โครงการก่อสร้างท่าเทียบเรือและสถานีรับ-จ่ายก๊าซธรรมชาติเหลว หนองแฟบ ระยะดำเนินการ ระหว่างเดือนมกราคม-มิถุนายน พ.ศ. 2567

องค์ประกอบ สิ่งแวดล้อม	มาตรการป้องกัน และแก้ไขผลกระทบสิ่งแวดล้อม	รายละเอียดการปฏิบัติตามมาตรการ	ข้อเสนอแนะ/ปัญหา อุปสรรค การแก้ไข	เอกสารอ้างอิง
7. การคมนาคม ขนส่งทางน้ำ (ต่อ)	2. ควบคุมเรือที่เข้า-ออกท่าเทียบเรือของโครงการ ให้ปฏิบัติตามกฎของกรมเจ้าท่า และคำสั่งของพนักงานนำร่องอย่างเคร่งครัด	ปฏิบัติตามมาตรการ บริษัทฯ ได้กำหนดให้เรือขนส่ง LNG ทุกลำที่จะนำมาใช้งานในโครงการต้องปฏิบัติตามกฎระเบียบข้อบังคับสำหรับเรือขนถ่าย LNG ของบริษัท พีทีที แอลเอ็นจี จำกัด (Terminal information & marine procedure and Condition of Use) รวมถึงระเบียบข้อบังคับของการนิคมอุตสาหกรรมแห่งประเทศไทย ฉบับที่ 88 ว่าด้วยเรื่องการใช้บริการ การให้บริการ การอำนวยความสะดวก การรักษาความปลอดภัย การควบคุมผลกระทบสิ่งแวดล้อม การป้องกันอุบัติภัยและกิจการอื่นๆ ที่เกี่ยวกับท่าเรือ พ.ศ. 2539 ตลอดจนกฎของกรมเจ้าท่า และคำสั่งของพนักงานนำร่องอย่างเคร่งครัด นอกจากนี้บริษัทฯ ได้จัดทำรายงานสถิติเรือที่ใช้บริการท่าเทียบเรือของโครงการ เพื่อเสนอต่อกองกำกับการพาณิชย์วิ และสำนักงานเจ้าท่าภูมิภาคสาขาระยอง เป็นประจำทุกเดือน	-	เอกสารแนบ 4 เอกสารแนบ 5 เอกสารแนบ 6 เอกสารแนบ 9 เอกสารแนบ 21
	3. อบรมพนักงานอย่างสม่ำเสมอเพื่อให้มีความรู้ความสามารถในการเข้าจอด และเทียบท่าของเรือ	ปฏิบัติตามมาตรการ บริษัทฯ ได้จัดเตรียมเอกสารเกี่ยวกับการเข้าจอด และเทียบท่าของเรือ รวมถึงความปลอดภัยในการปฏิบัติงาน และจัดให้มีการอบรมพนักงานอย่างสม่ำเสมอ	-	รูปที่ 2-27
	4. กำหนดระยะเวลาปลอดภัยในช่วงที่มีการขนถ่ายก๊าซธรรมชาติเหลว โดยมีการประชาสัมพันธ์ให้กลุ่มประมงในพื้นที่รับทราบ ตลอดจนติดป้ายเตือนบนท่าเทียบเรือและสะพานท่าเทียบเรือ	ปฏิบัติตามมาตรการ บริษัทฯ ได้กำหนดระยะเวลาปลอดภัยในช่วงที่มีการขนถ่ายก๊าซธรรมชาติเหลว และประชาสัมพันธ์ให้กลุ่มประมงในพื้นที่ตั้งโครงการรับทราบเกี่ยวกับกิจกรรมของโครงการ	-	รูปที่ 2-28 เอกสารแนบ 41
	5. กำหนดให้โครงการติดตั้งทุ่นไฟสัญญาณบอกตำแหน่งบริเวณปลายท่อสูบน้ำทะเลเข้าและปลายท่อปล่อยน้ำออกเพื่อความปลอดภัย	ปฏิบัติตามมาตรการ บริษัทฯ ได้ติดตั้งทุ่นไฟสัญญาณบอกตำแหน่งบริเวณปลายท่อสูบน้ำทะเลเข้าและปลายท่อปล่อยน้ำออกเพื่อความปลอดภัย	-	เอกสารแนบ 19

ตารางที่ 2-1 (ต่อ) ผลการตรวจสอบการปฏิบัติตามมาตรการป้องกันและแก้ไขผลกระทบสิ่งแวดล้อม โครงการก่อสร้างท่าเทียบเรือและสถานีรับ-จ่ายก๊าซธรรมชาติเหลว หนองแฟบ
ระยะดำเนินการ ระหว่างเดือนมกราคม-มิถุนายน พ.ศ. 2567

องค์ประกอบ สิ่งแวดล้อม	มาตรการป้องกัน และแก้ไขผลกระทบสิ่งแวดล้อม	รายละเอียดการปฏิบัติตามมาตรการ	ข้อเสนอแนะ/ปัญหา อุปสรรค การแก้ไข	เอกสารอ้างอิง
7. การคมนาคม ขนส่งทางน้ำ (ต่อ)	6. โครงการจัดให้มีป้ายเตือนความสูงช่องเรือตลอดทุกระยะ 500 เมตร ตลอดความยาวสะพานท่าเทียบเรือ โดยช่องเรือตลอดดังกล่าวจะมีความสูงไม่น้อยกว่า 5 เมตร จากระดับน้ำทะเลขึ้นสูงสุด รวมทั้งจัดให้มีช่องเรือลอดพิเศษที่มีความสูงไม่น้อยกว่า 6 เมตร จากระดับน้ำทะเลขึ้นสูงสุด จำนวน 2 ช่อง พร้อมป้ายเตือนความสูงช่องเรือลอดพิเศษที่เรือประมงพื้นบ้านในพื้นที่สามารถลอดผ่านได้ และติดตั้งสัญญาณไฟอย่างชัดเจน	ปฏิบัติตามมาตรการ บริษัทฯ จัดให้มีป้ายเตือนความสูงช่องเรือตลอดทุกระยะ 500 เมตร ตลอดความยาวสะพานท่าเทียบเรือ โดยช่องเรือตลอดดังกล่าวจะมีความสูงไม่น้อยกว่า 5 เมตร จากระดับน้ำทะเลขึ้นสูงสุด รวมทั้งจัดให้มีช่องเรือลอดพิเศษที่มีความสูงไม่น้อยกว่า 6 เมตร จากระดับน้ำทะเลขึ้นสูงสุด จำนวน 2 ช่อง พร้อมป้ายเตือนความสูงช่องเรือลอดพิเศษที่เรือประมงพื้นบ้านในพื้นที่สามารถลอดผ่านได้ และติดตั้งสัญญาณไฟอย่างชัดเจน	-	รูปที่ 2-29
8. การจัดการ มูลฝอยและกาก ของเสีย	1. จัดให้มีภาชนะรองรับขยะและกากของเสียไว้ตามจุดต่าง ๆ อย่างเพียงพอ	ปฏิบัติตามมาตรการ บริษัทฯ ได้จัดเตรียมภาชนะรองรับขยะภายในโครงการ ให้สอดคล้องกับประเภทขยะที่จะเกิดขึ้นตามจุดต่างๆ ในพื้นที่โครงการอย่างเหมาะสมและเพียงพอ และทำการรวบรวมขยะจากจุดต่างๆ ไปไว้ในอาคารรวบรวมขยะและกากของเสียซึ่งมีการแบ่งพื้นที่จัดเก็บของเสียตามประเภท พร้อมจัดทำป้ายระบุประเภทของของเสียที่จัดเก็บอย่างชัดเจน	-	รูปที่ 2-30 รูปที่ 2-31
	2. แยกประเภทขยะ และกากของเสียที่สามารถนำกลับมาใช้ใหม่ขายให้แก่ผู้รับซื้อ	ปฏิบัติตามมาตรการ บริษัทฯ ได้จัดเตรียมภาชนะรองรับขยะ และสถานที่เก็บรวบรวมแยกตามประเภทของขยะ โดยมีการจัดเตรียมภาชนะรองรับให้สอดคล้องกับประเภทขยะที่เกิดขึ้นตามจุดต่างๆ ในพื้นที่โครงการอย่างเหมาะสมและเพียงพอ รวมถึงได้ดำเนินการคัดแยกประเภทขยะ และกากของเสียที่สามารถนำกลับมาใช้ใหม่ขายให้แก่ผู้รับซื้อ เช่น ลังกระดาษ เศษกระดาษ ขวดพลาสติก ขวดแก้ว กระจก เป็นต้น นอกจากนี้บริษัทฯ ได้มีโครงการการลดปริมาณขยะ (Zero Food Waste) โดยใช้เครื่องเปลี่ยนขยะเปียกให้เป็นปุ๋ยเพื่อนำไปใช้ดูแลต้นไม้ภายในพื้นที่โครงการ	-	รูปที่ 2-30 รูปที่ 2-31 รูปที่ 2-32 เอกสารแนบ 39

ตารางที่ 2-1 (ต่อ) ผลการตรวจสอบการปฏิบัติตามมาตรการป้องกันและแก้ไขผลกระทบสิ่งแวดล้อม โครงการก่อสร้างท่าเทียบเรือและสถานีรับ-จ่ายก๊าซธรรมชาติเหลว หนองแฟบ
ระยะดำเนินการ ระหว่างเดือนมกราคม-มิถุนายน พ.ศ. 2567

องค์ประกอบ สิ่งแวดล้อม	มาตรการป้องกัน และแก้ไขผลกระทบสิ่งแวดล้อม	รายละเอียดการปฏิบัติตามมาตรการ	ข้อเสนอแนะ/ปัญหา อุปสรรค การแก้ไข	เอกสารอ้างอิง
8. การจัดการ มูลฝอยและกาก ของเสีย (ต่อ)	3. กำหนดให้มีการแยกประเภทกากของเสียจากการดำเนินงาน โครงการออกจากขยะทั่วไปที่เกิดจากพนักงาน พร้อมทั้งกำหนด วิธีการกำจัดที่ถูกหลักสุขาภิบาล	ปฏิบัติตามมาตรการ บริษัทฯ ได้ทำการแยกประเภทกากของเสีย จากการดำเนินงานโครงการออกจากขยะทั่วไปที่เกิดจากพนักงาน และ กำจัดขยะมูลฝอยทั่วไปและกากของเสียอย่างถูกต้องตามหลัก สุขาภิบาล โดยขยะมูลฝอยทั่วไป บริษัทฯ จะรวบรวมและประสานงาน ให้เทศบาลเมืองมาบตาพุดมารับไปกำจัดด้วยวิธีการฝังกลบ สำหรับ ของเสียอันตรายและไม่อันตราย บริษัทฯ ประสานงานให้บริษัทที่ได้รับ อนุญาตจากกรมโรงงานอุตสาหกรรมเป็นผู้ขนส่งและนำไปกำจัด และ มีการติดตั้งระบบติดตาม GPS ในการขนส่งไปกำจัด	-	รูปที่ 2-30 รูปที่ 2-31 รูปที่ 2-33 เอกสารแนบ 22
	4. ขยะและกากของเสียจากโครงการต้องมีพนักงานของโครงการเป็น ผู้รับผิดชอบในการประสานงานกับหน่วยงานที่รับผิดชอบในการ กำจัดทุกครั้ง	ปฏิบัติตามมาตรการ บริษัทฯ ได้จัดให้มีเจ้าหน้าที่ดูแลด้านการจัดการ รวบรวมขยะมูลฝอยทั่วไป และกากของเสียไว้โดยเฉพาะ โดยมีหน้าที่ ความรับผิดชอบในการประสานงานกับหน่วยงานที่ให้บริการเก็บและ กำจัดขยะมูลฝอยและกากของเสีย รวมถึงการรวบรวมและบันทึก ข้อมูลปริมาณขยะและกากของเสีย แต่ละประเภทที่เกิดขึ้นภายใน พื้นที่โครงการ	-	เอกสารแนบ 22
	5. กำหนดให้เลือกใช้บริษัทรับกำจัดกากของเสียอันตรายที่มีระบบ ติดตามตรวจสอบได้ เช่น ระบบ GPS เป็นต้น เพื่อสามารถติดตาม การขนส่งกากอุตสาหกรรมไปกำจัดอย่างถูกวิธี	ปฏิบัติตามมาตรการ บริษัทฯ ได้ประสานงานให้บริษัทที่ได้รับอนุญาต จากกรมโรงงานอุตสาหกรรมเป็นผู้ขนส่งและนำไปกำจัด และมีการ ติดตั้งระบบติดตาม GPS ในการขนส่งไปกำจัด เพื่อสามารถติดตาม การขนส่งกากอุตสาหกรรมไปกำจัดอย่างถูกวิธี	-	-

ตารางที่ 2-1 (ต่อ) ผลการตรวจสอบการปฏิบัติตามมาตรการป้องกันและแก้ไขผลกระทบสิ่งแวดล้อม โครงการก่อสร้างท่าเทียบเรือและสถานีรับ-จ่ายก๊าซธรรมชาติเหลว หนองแฟบ ระยะดำเนินการ ระหว่างเดือนมกราคม-มิถุนายน พ.ศ. 2567

องค์ประกอบ สิ่งแวดล้อม	มาตรการป้องกัน และแก้ไขผลกระทบสิ่งแวดล้อม	รายละเอียดการปฏิบัติตามมาตรการ	ข้อเสนอแนะ/ปัญหา อุปสรรค การแก้ไข	เอกสารอ้างอิง
8. การจัดการ มูลฝอยและกาก อุตสาหกรรม (ต่อ)	6. กำหนดให้มีพนักงานของโครงการเข้าติดตามตรวจสอบบริษัทรับ กำจัดของเสียอันตรายอย่างน้อยปีละ 1 ครั้ง	ปฏิบัติตามมาตรการ บริษัทฯ มีแผนเข้าติดตามตรวจสอบการขนส่ง ของเสียอันตรายของบริษัทรับกำจัด ในช่วงเดือนกรกฎาคม-ธันวาคม พ.ศ 2567	-	-
	7. จัดให้มีการจัดการของเสียจากเรือสำหรับเรือขนส่งก๊าซธรรมชาติ เหลวที่มาเทียบท่า ซึ่งต้องครอบคลุมของเสียทุกประเภท เช่น น้ำ ปนเปื้อนน้ำมัน และกำหนดขั้นตอนการปฏิบัติในการขนถ่ายของ เสียจากเรือขึ้นมากำจัดอย่างถูกต้อง ตามระเบียบกรมเจ้าท่าและ กฎหมายที่เกี่ยวข้อง และแจ้งให้เรือทราบโดยทั่วกัน	ปฏิบัติตามมาตรการ บริษัทฯ ได้จัดทำแผนการจัดการของเสียจากเรือ สำหรับเรือขนส่งก๊าซธรรมชาติเหลวที่มาเทียบท่า ซึ่งครอบคลุมของ เสียทุกประเภท เช่น น้ำปนเปื้อนน้ำมัน และกำหนดขั้นตอนการปฏิบัติ ในการขนถ่ายของเสียจากเรือขึ้นมากำจัดอย่างถูกต้อง ตามระเบียบ กรมเจ้าท่าและกฎหมายที่เกี่ยวข้อง และแจ้งให้เรือทราบโดยทั่วกัน	-	เอกสารแนบ 4 เอกสารแนบ 40
9. การประมงและ เพาะเลี้ยงสัตว์น้ำ	1. ดำเนินการตามมาตรการป้องกันและแก้ไขผลกระทบสิ่งแวดล้อมด้าน คุณภาพน้ำทะเล ด้านการจัดการขยะมูลฝอยและกาก อุตสาหกรรม และด้านนิเวศทางทะเลในระยะดำเนินการอย่าง เคร่งครัด	ปฏิบัติตามมาตรการ บริษัทฯ ได้ปฏิบัติตามมาตรการป้องกันและแก้ไข ผลกระทบสิ่งแวดล้อมด้านคุณภาพน้ำทะเล ด้านการจัดการขยะ มูลฝอยและกากอุตสาหกรรม และด้านนิเวศทางทะเลในระยะ ดำเนินการ ตามรายละเอียดการปฏิบัติตามมาตรการในหัวข้อที่ 4. 5. และ 8. อย่างเคร่งครัด	-	-
10. เศรษฐกิจและ สังคม	1. ปฏิบัติตามมาตรการป้องกันและแก้ไขผลกระทบสิ่งแวดล้อมด้าน คุณภาพน้ำ และนิเวศวิทยาทางทะเลอย่างเคร่งครัด	ปฏิบัติตามมาตรการ บริษัทฯ ได้ปฏิบัติตามมาตรการป้องกันและแก้ไข ผลกระทบสิ่งแวดล้อมด้านคุณภาพน้ำ และนิเวศวิทยาทางทะเล ตาม รายละเอียดการปฏิบัติตามมาตรการในหัวข้อที่ 4. และ 5. อย่าง เคร่งครัด	-	-
	2. กรณีที่โครงการต้องการแรงงานที่ไม่ต้องการความชำนาญพิเศษ เช่น เจ้าหน้าที่รักษาความปลอดภัย แม่บ้าน ฯลฯ ให้พิจารณา คัดเลือกแรงงานท้องถิ่นเข้าทำงานก่อน	ปฏิบัติตามมาตรการ บริษัทฯ ได้กำหนดเป็นนโยบายในการสร้าง โอกาสให้แก่แรงงานท้องถิ่น ให้พิจารณารับคนในพื้นที่เทศบาลเมือง มาดาปุดและเทศบาลตำบลบ้านฉางที่มีทักษะและความชำนาญ เหมาะสมเข้าทำงานเป็นอันดับแรก	-	เอกสารแนบ 23

ตารางที่ 2-1 (ต่อ) ผลการตรวจสอบการปฏิบัติตามมาตรการป้องกันและแก้ไขผลกระทบสิ่งแวดล้อม โครงการก่อสร้างท่าเทียบเรือและสถานีรับ-จ่ายก๊าซธรรมชาติเหลว หนองแฟบ
ระยะดำเนินการ ระหว่างเดือนมกราคม-มิถุนายน พ.ศ. 2567

องค์ประกอบ สิ่งแวดล้อม	มาตรการป้องกัน และแก้ไขผลกระทบสิ่งแวดล้อม	รายละเอียดการปฏิบัติตามมาตรการ	ข้อเสนอแนะ/ปัญหา อุปสรรค การแก้ไข	เอกสารอ้างอิง
10. เศรษฐกิจและ สังคม (ต่อ)	3. เข้าพบผู้นำชุมชนและเจ้าหน้าที่หน่วยงานราชการในพื้นที่เทศบาล เมืองมาบตาพุดและเทศบาลตำบลบ้านฉาง เพื่อรับฟังและ แลกเปลี่ยนความคิดเห็นเกี่ยวกับผลกระทบและแนวทางป้องกัน แก้ไข	ปฏิบัติตามมาตรการ บริษัทฯ ได้จัดให้มีคณะทำงานฯ ซึ่งมีตัวแทนของ หน่วยงานราชการ ชุมชนและกลุ่มประมงบริเวณใกล้เคียง รวมถึง บริษัท ยูเออี บริษัทที่ปรึกษาด้านสิ่งแวดล้อม เพื่อประชาสัมพันธ์ข้อมูล การดำเนินงานของโครงการ รวมถึงรับฟังและแลกเปลี่ยนความคิดเห็น เกี่ยวกับผลกระทบและแนวทางป้องกันแก้ไข และมีส่วนร่วมในการ ตรวจสอบกิจกรรมการดำเนินงานโครงการ โดยระหว่างเดือนมกราคม- มิถุนายน พ.ศ. 2567 บริษัทฯ ได้จัดให้มีการประชุมคณะทำงานฯ เมื่อวันที่ 8 กุมภาพันธ์ พ.ศ. 2567 และวันที่ 29 พฤษภาคม พ.ศ. 2567 ณ ห้องประชุม A124 อาคารนิทรรศน์พรรณพฤกษา สถานี แอลเอ็นจี มาบตาพุด แห่งที่ 2 นอกจากนี้ ได้จัดตั้งทีมงานมวลชน- สัมพันธ์ของโครงการ สำหรับลงพื้นที่เข้าพบผู้นำชุมชน/กลุ่มประมง และสมาชิก รวมถึงหน่วยงานราชการอย่างต่อเนื่อง	-	รูปที่ 2-2 รูปที่ 2-28 เอกสารแนบ 1 เอกสารแนบ 24
	4. จัดให้มีตัวแทนของชุมชนใกล้เคียง ได้แก่ ชุมชนหนองแฟบ ชุมชน มาบชลูด ชุมชนมาบชลูด-ซากกลาง ชุมชนซากลูกหญ้า ชุมชนตา กวน-อ่าวประดู่ ชุมชนวัดโสภณ และชุมชนตลาดห้วยโป่ง ของ เทศบาลเมืองมาบตาพุด และหมู่ที่ 1 หมู่ที่ 2 และหมู่ที่ 4 ของ เทศบาลตำบลบ้านฉาง ตำบลบ้านฉาง และตัวแทนวิสาหกิจชุมชน ชมรมประมงเรือเล็กพื้นบ้าน อำเภอมะนังและอำเภอบ้านฉาง สามัคคี เข้ามามีส่วนร่วมในการติดตามตรวจสอบการดำเนิน โครงการ ผ่านทางช่องทางคณะกรรมการติดตามตรวจสอบ ผลกระทบสิ่งแวดล้อมของโครงการ	ปฏิบัติตามมาตรการ บริษัทฯ ได้จัดให้มีคณะทำงานฯ ซึ่งมีตัวแทนของ หน่วยงานราชการ ชุมชนและกลุ่มประมงบริเวณใกล้เคียง รวมถึง บริษัท ยูเออี บริษัทที่ปรึกษาด้านสิ่งแวดล้อม เพื่อประชาสัมพันธ์ข้อมูล การดำเนินงานของโครงการ รวมถึงรับฟังและแลกเปลี่ยนความคิดเห็น เกี่ยวกับผลกระทบและแนวทางป้องกันแก้ไข และมีส่วนร่วมในการ ตรวจสอบกิจกรรมการดำเนินงานโครงการ โดยระหว่างเดือนมกราคม- มิถุนายน พ.ศ. 2567 บริษัทฯ ได้จัดให้มีการประชุมคณะทำงานฯ เมื่อวันที่ 8 กุมภาพันธ์ พ.ศ. 2567 และวันที่ 29 พฤษภาคม พ.ศ. 2567 ณ ห้องประชุม A124 อาคารนิทรรศน์พรรณพฤกษา สถานี แอลเอ็นจี มาบตาพุด แห่งที่ 2 นอกจากนี้ ได้จัดตั้งทีมงานมวลชน-	-	รูปที่ 2-2 รูปที่ 2-28 เอกสารแนบ 1 เอกสารแนบ 24

ตารางที่ 2-1 (ต่อ) ผลการตรวจสอบการปฏิบัติตามมาตรการป้องกันและแก้ไขผลกระทบสิ่งแวดล้อม โครงการก่อสร้างท่าเทียบเรือและสถานีรับ-จ่ายก๊าซธรรมชาติเหลว หนองแฟบ ระยะดำเนินการ ระหว่างเดือนมกราคม-มิถุนายน พ.ศ. 2567

องค์ประกอบ สิ่งแวดล้อม	มาตรการป้องกัน และแก้ไขผลกระทบสิ่งแวดล้อม	รายละเอียดการปฏิบัติตามมาตรการ	ข้อเสนอแนะ/ปัญหา อุปสรรค การแก้ไข	เอกสารอ้างอิง
10. เศรษฐกิจและสังคม (ต่อ)		สัมพันธ์ของโครงการ สำหรับลงพื้นที่เข้าพบผู้นำชุมชน/กลุ่มประมงและสมาชิก รวมถึงหน่วยงานราชการอย่างต่อเนื่อง		
	5. เจ้าของโครงการจะต้องให้ข้อมูลการดำเนินงานโครงการต่อชุมชนอย่างต่อเนื่อง โดยอย่างน้อยผ่านทางคณะกรรมการติดตามตรวจสอบผลกระทบสิ่งแวดล้อมของโครงการ	ปฏิบัติตามมาตรการ บริษัทฯ ได้จัดให้มีคณะทำงานฯ ซึ่งมีตัวแทนของหน่วยงานราชการ ชุมชนและกลุ่มประมงบริเวณใกล้เคียง รวมถึงบริษัท ยูเออี บริษัทที่ปรึกษาด้านสิ่งแวดล้อม เพื่อประชาสัมพันธ์ข้อมูลการดำเนินงานของโครงการ รวมถึงรับฟังและแลกเปลี่ยนความคิดเห็นเกี่ยวกับผลกระทบและแนวทางป้องกันแก้ไข และมีส่วนร่วมในการตรวจสอบกิจกรรมการดำเนินงานโครงการ โดยระหว่างเดือนมกราคม-มิถุนายน พ.ศ. 2567 บริษัทฯ ได้จัดให้มีการประชุมคณะทำงานฯ เมื่อวันที่ 8 กุมภาพันธ์ พ.ศ. 2567 และวันที่ 29 พฤษภาคม พ.ศ. 2567 ณ ห้องประชุม A124 อาคารนิทรรศน์พรมพฤษภา สถานีแอลเอ็นจี มาบตาพุด แห่งที่ 2 นอกจากนี้ ได้จัดตั้งทีมงานมวลชนสัมพันธ์ของโครงการ สำหรับลงพื้นที่เข้าพบผู้นำชุมชน/กลุ่มประมงและสมาชิก รวมถึงหน่วยงานราชการอย่างต่อเนื่อง	-	รูปที่ 2-2 รูปที่ 2-28 เอกสารแนบ 1 เอกสารแนบ 24
	6. จัดให้มีการทำความเข้าใจเพิ่มเติมกับกลุ่มประมงชายฝั่ง เกี่ยวกับขั้นตอน และวิธีการรับ-จ่ายก๊าซธรรมชาติเหลว การป้องกัน/ลดผลกระทบต่อคุณภาพน้ำทะเลและทรัพยากรสัตว์น้ำ	ปฏิบัติตามมาตรการ บริษัทฯ ได้จัดประชุมชี้แจงกับกลุ่มประมงเรือเล็กพื้นบ้าน เพื่อทำความเข้าใจเพิ่มเติมเกี่ยวกับขั้นตอนและวิธีการรับ-จ่ายก๊าซธรรมชาติเหลว และการป้องกัน/ลดผลกระทบต่อคุณภาพน้ำทะเลและทรัพยากรสัตว์น้ำอย่างต่อเนื่อง นอกจากนี้ยังได้จัดให้มีการประชุมคณะทำงานฯ ซึ่งประกอบด้วยผู้แทนชุมชนในเทศบาลเมืองมาบตาพุด ผู้แทนชุมชนในเทศบาลตำบลบ้านฉาง ผู้แทนวิสาหกิจชุมชนชมรมประมงเรือเล็กพื้นบ้าน อำเภอเมืองและอำเภอบ้านฉาง-	-	รูปที่ 2-2 รูปที่ 2-28 เอกสารแนบ 1 เอกสารแนบ 24

ตารางที่ 2-1 (ต่อ) ผลการตรวจสอบการปฏิบัติตามมาตรการป้องกันและแก้ไขผลกระทบสิ่งแวดล้อม โครงการก่อสร้างท่าเทียบเรือและสถานีรับ-จ่ายก๊าซธรรมชาติเหลว หนองแฟบ ระยะดำเนินการ ระหว่างเดือนมกราคม-มิถุนายน พ.ศ. 2567

องค์ประกอบ สิ่งแวดล้อม	มาตรการป้องกัน และแก้ไขผลกระทบสิ่งแวดล้อม	รายละเอียดการปฏิบัติตามมาตรการ	ข้อเสนอแนะ/ปัญหา อุปสรรค การแก้ไข	เอกสารอ้างอิง
10. เศรษฐกิจและสังคม (ต่อ)		สามัคคี รวมถึงผู้แทนจากหน่วยงานราชการที่เกี่ยวข้อง เพื่อประชาสัมพันธ์ข้อมูลการดำเนินงานของโครงการอีกทางหนึ่ง		
	7. จัดให้มีศูนย์กลางในการรับเรื่องร้องเรียนและตอบข้อสงสัยของประชาชน และหากมีการร้องเรียน เจ้าของโครงการต้องตรวจสอบและหาทางแก้ไขทันทีหากพบว่าเป็นจริงตามที่ร้องเรียน และแจ้งกลับให้ชุมชนทราบถึงข้อเท็จจริงและการแก้ไขปัญหาโดยทันที	ปฏิบัติตามมาตรการ บริษัทฯ ได้จัดตั้งศูนย์รับเรื่องร้องเรียนทุกช่องทาง เว็บไซต์ http://www.pttlng.com รวมถึงจัดให้มีเจ้าหน้าที่ของโครงการในการรับเรื่องร้องเรียนและตอบข้อสงสัยของประชาชน โดยหากมีข้อร้องเรียนทางโครงการจะดำเนินการตรวจสอบและหาทางแก้ไขทันที หากพบว่าเป็นจริงตามที่ร้องเรียน จะแจ้งกลับให้ชุมชนทราบถึงข้อเท็จจริงและการแก้ไขปัญหาโดยทันที ทั้งนี้ ในระหว่างเดือนมกราคม-มิถุนายน พ.ศ. 2567 ไม่มีเรื่องร้องเรียนจากชุมชนโดยรอบแต่อย่างใด	-	รูปที่ 2-34 เอกสารแนบ 17
	8. สนับสนุนการอยู่ร่วมกันระหว่างโครงการและกลุ่มประมงในพื้นที่ โดยการวางกฎระเบียบการดำเนินการร่วมกัน เช่น ระเบียบการเข้าใช้พื้นที่บ้านปลา บริเวณใกล้เคียงสะพานท่าเทียบเรือ เป็นต้น	ปฏิบัติตามมาตรการ บริษัทฯ ได้ดำเนินการชี้แจงรายละเอียดและมาตรการของโครงการ พร้อมกับทำความเข้าใจให้กับกลุ่มประมงชายฝั่งอย่างต่อเนื่อง รวมถึงการจัดให้มีตัวแทนกลุ่มประมงเข้าร่วมในคณะทำงานติดตามฯ เพื่อร่วมตรวจสอบการดำเนินการโครงการ ซึ่งจะช่วยให้ชุมชนได้รับข้อมูลข่าวสารโครงการ กรณีโครงการจะดำเนินกิจกรรมใดๆ ที่อาจก่อให้เกิดผลกระทบกับชุมชนและกลุ่มประมง	-	รูปที่ 2-2 รูปที่ 2-28 เอกสารแนบ 1 เอกสารแนบ 24

ตารางที่ 2-1 (ต่อ) ผลการตรวจสอบการปฏิบัติตามมาตรการป้องกันและแก้ไขผลกระทบสิ่งแวดล้อม โครงการก่อสร้างท่าเทียบเรือและสถานีรับ-จ่ายก๊าซธรรมชาติเหลว หนองแฟบ ระยะดำเนินการ ระหว่างเดือนมกราคม-มิถุนายน พ.ศ. 2567

องค์ประกอบ สิ่งแวดล้อม	มาตรการป้องกัน และแก้ไขผลกระทบสิ่งแวดล้อม	รายละเอียดการปฏิบัติตามมาตรการ	ข้อเสนอแนะ/ปัญหา อุปสรรค การแก้ไข	เอกสารอ้างอิง
10. เศรษฐกิจและสังคม (ต่อ)	9. สนับสนุนกิจกรรมของชุมชนในด้านต่าง ๆ เช่น การส่งเสริมด้านการศึกษา กิจกรรมด้านสุขภาพ การประกอบอาชีพ และการปลูกต้นไม้ให้กับชุมชน เป็นต้น	<p>ปฏิบัติตามมาตรการ บริษัทฯ มีการสนับสนุนกิจกรรมของชุมชนในด้านต่าง ๆ ระหว่างเดือนมกราคม-มิถุนายน พ.ศ. 2567 ดังนี้</p> <ul style="list-style-type: none"> - สนับสนุนกิจกรรมวันเด็กแห่งชาติ ประจำปี 2567 เมื่อวันที่ 12-13 มกราคม พ.ศ. 2567 - สนับสนุนกิจกรรมประเพณีบุญข้าวหลาม ประจำปี 2567 ณ ชุมชนคลองน้ำหนู ชุมชนเกาะกอกชุมชนหนองน้ำเย็น ชุมชนหนองแฟบ ชุมชนตากวน-อ่าวประดู่ ชุมชนซอยร่วมพัฒนา ชุมชนซอยประปา กลุ่มประมงเรือเล็กบ้านพลา กลุ่มประมงเรือเล็กหาดสุชาดา และวิสาหกิจชุมชน ชมรมประมงเรือเล็กพื้นบ้านฯ ในเดือนกุมภาพันธ์ พ.ศ. 2567 - สนับสนุนกิจกรรมเก็บขยะชายหาด กลุ่มประมงเรือเล็กบ้านพลา เมื่อวันที่ 30 มีนาคม พ.ศ. 2567 - สนับสนุนกิจกรรมสงกรานต์ ชุมชนและกลุ่มประมง ประจำปี 2567 เมื่อวันที่ 12-20 เมษายน พ.ศ. 2567 - ร่วมมอบสนับสนุนทุนการศึกษาบุตรหลาน ชมรมประมงเรือเล็กพื้นบ้าน อำเภอเมือง และอำเภอบ้านฉางสามัคคี ประจำปี 2567 เป็นจำนวนเงิน 50,000 บาท เมื่อวันที่ 10 พฤษภาคม พ.ศ. 2567 - ร่วมมอบสนับสนุนพิธีพุทธาภิเษกพระพิฆเนศ ครบรอบ 1 ปี ณ วัดหนองแฟบ เมื่อวันที่ 20 มิถุนายน พ.ศ. 2567 	-	รูปที่ 2-35 เอกสารแนบ 18

ตารางที่ 2-1 (ต่อ) ผลการตรวจสอบการปฏิบัติตามมาตรการป้องกันและแก้ไขผลกระทบสิ่งแวดล้อม โครงการก่อสร้างท่าเทียบเรือและสถานีรับ-จ่ายก๊าซธรรมชาติเหลว หนองแฟบ ระยะดำเนินการ ระหว่างเดือนมกราคม-มิถุนายน พ.ศ. 2567

องค์ประกอบ สิ่งแวดล้อม	มาตรการป้องกัน และแก้ไขผลกระทบสิ่งแวดล้อม	รายละเอียดการปฏิบัติตามมาตรการ	ข้อเสนอแนะ/ปัญหา อุปสรรค การแก้ไข	เอกสารอ้างอิง
10. เศรษฐกิจและสังคม (ต่อ)	10. สนับสนุนด้านการศึกษาให้กับคนในชุมชนร่วมกับกลุ่มบริษัท ปตท. เช่น การให้ทุนการศึกษาและการตั้งโรงเรียน พร้อมทั้งให้โอกาสคนในพื้นที่ได้เข้ามาทำงานหรือรับจ้างทำงานในโครงการตามความเหมาะสม เป็นต้น	โครงการมีการสนับสนุนด้านการศึกษา ระหว่างเดือนมกราคม-มิถุนายน พ.ศ. 2567 เช่น - ร่วมมอบสนับสนุนทุนการศึกษาบุตรหลาน ชมรมประมงเรือเล็ก พื้นที่บ้าน อำเภอมะนัง และอำเภอบ้านฉางสามัคคี ประจำปี 2567 เป็นจำนวนเงิน 50,000 บาท เมื่อวันที่ 10 พฤษภาคม พ.ศ. 2567 นอกจากนี้โครงการได้มีนโยบายสนับสนุนให้คนในพื้นที่เข้ามาทำงานในโครงการ โดยปัจจุบันมีพนักงานที่มีทะเบียนบ้านอยู่ในจังหวัดระยอง จำนวน 70 คน จากพนักงานทั้งหมด 226 คน คิดเป็น 31% (ข้อมูล ณ วันที่ 30 มิถุนายน พ.ศ. 2567)	-	รูปที่ 2-35 เอกสารแนบ 18 เอกสารแนบ 23
	11. สนับสนุนด้านสถานบริการสาธารณสุขกับชุมชนร่วมกับกลุ่มบริษัท ปตท. เช่น การมีหน่วยแพทย์พยาบาลเคลื่อนที่ให้บริการกับคนในชุมชนหรือจัดตั้งคลินิกชุมชน	ปฏิบัติตามมาตรการ บริษัทฯ ได้สนับสนุนด้านสาธารณสุข ระหว่างเดือนมกราคม-มิถุนายน พ.ศ. 2567 ได้แก่ โครงการหน่วยแพทย์เคลื่อนที่ ณ เทศบาลเมืองมาบตาพุด และเทศบาลตำบลบ้านฉางร่วมกับกลุ่ม ปตท. เมื่อวันที่ 16 มิถุนายน พ.ศ. 2567	-	รูปที่ 2-35 เอกสารแนบ 18
	12. เจ้าของโครงการจัดให้มีการศึกษาและพัฒนาการนำความเย็นจากก๊าซธรรมชาติเหลว (LNG) มาใช้ประโยชน์เพื่อทดแทนการใช้พลังงาน เช่น การนำความเย็นมาใช้ในระบบปรับอากาศภายในอาคาร เป็นต้น รวมทั้งส่งเสริมภาคเศรษฐกิจและสังคม เช่น วิจัยเพาะปลูกพืชเมืองหนาว เป็นต้น	ปฏิบัติตามมาตรการ บริษัทฯ จัดให้มีการศึกษาและพัฒนาการนำความเย็นจากก๊าซธรรมชาติเหลว (LNG) มาใช้ในระบบปรับอากาศภายในอาคารนิทรรศน์พรรณพฤกษา เพื่อทดแทนการใช้พลังงาน รวมทั้งส่งเสริมภาคเศรษฐกิจและสังคม เช่น วิจัยเพาะปลูกพืชเมืองหนาว เป็นต้น	-	รูปที่ 2-36 รูปที่ 2-37 เอกสารแนบ 24

ตารางที่ 2-1 (ต่อ) ผลการตรวจสอบการปฏิบัติตามมาตรการป้องกันและแก้ไขผลกระทบสิ่งแวดล้อม โครงการก่อสร้างท่าเทียบเรือและสถานีรับ-จ่ายก๊าซธรรมชาติเหลว หนองแฟบ
ระยะดำเนินการ ระหว่างเดือนมกราคม-มิถุนายน พ.ศ. 2567

องค์ประกอบ สิ่งแวดล้อม	มาตรการป้องกัน และแก้ไขผลกระทบสิ่งแวดล้อม	รายละเอียดการปฏิบัติตามมาตรการ	ข้อเสนอแนะ/ปัญหา อุปสรรค การแก้ไข	เอกสารอ้างอิง
10. เศรษฐกิจและ สังคม (ต่อ)	13. ส่งเสริมการอนุรักษ์สภาพแวดล้อมเดิม และสร้างสังคมแห่งการเรียนรู้ เช่น การอนุรักษ์สภาพแวดล้อม แหล่งน้ำและพันธุ์ไม้ท้องถิ่นเดิมให้เป็นพื้นที่ป่าเรียนรู้ชุมชน เป็นต้น เพื่อใช้เป็นแหล่งเรียนรู้ด้านสิ่งแวดล้อมสำหรับชุมชนและผู้เกี่ยวข้อง	ปฏิบัติตามมาตรการ บริษัทฯ มีการส่งเสริมการอนุรักษ์สภาพแวดล้อมเดิม และจัดให้มีพื้นที่แหล่งเรียนรู้ด้านสิ่งแวดล้อมภายในโครงการ เพื่อใช้เป็นแหล่งเรียนรู้ด้านสิ่งแวดล้อมสำหรับชุมชนและผู้เกี่ยวข้อง ตัวอย่างกิจกรรมอนุรักษ์ทรัพยากรธรรมชาติทางทะเล เช่น - ร่วมกิจกรรมโครงการฟื้นฟูสัตว์น้ำคืนความสมบูรณ์ให้ระบบนิเวศป่าชายเลน จังหวัดระยอง เมื่อวันที่ 18 กุมภาพันธ์ พ.ศ. 2567 - สนับสนุนกิจกรรมเก็บขยะชายหาด กลุ่มประมงเรือเล็กบ้านปลา เมื่อวันที่ 30 มีนาคม พ.ศ. 2567 - จัดกิจกรรม “PTTLNG ปลอยพันธุ์สัตว์น้ำ ปีที่ 15” ณ กลุ่มประมงเรือเล็กปากคลองตากวน เมื่อวันที่ 11 เมษายน พ.ศ. 2567 - ร่วมกิจกรรมปล่อยพันธุ์สัตว์น้ำจังหวัดระยอง ประจำปี 2567 ณ กลุ่มประมงเรือเล็กปากคลองตากวน เมื่อวันที่ 10 พฤษภาคม พ.ศ. 2567 - ร่วมกิจกรรมวันทะเลโลก เมื่อวันที่ 7 มิถุนายน พ.ศ. 2567	-	รูปที่ 2-21 รูปที่ 2-37

ตารางที่ 2-1 (ต่อ) ผลการตรวจสอบการปฏิบัติตามมาตรการป้องกันและแก้ไขผลกระทบสิ่งแวดล้อม โครงการก่อสร้างท่าเทียบเรือและสถานีรับ-จ่ายก๊าซธรรมชาติเหลว หนองแฟบ
ระยะดำเนินการ ระหว่างเดือนมกราคม-มิถุนายน พ.ศ. 2567

องค์ประกอบ สิ่งแวดล้อม	มาตรการป้องกัน และแก้ไขผลกระทบสิ่งแวดล้อม	รายละเอียดการปฏิบัติตามมาตรการ	ข้อเสนอแนะ/ปัญหา อุปสรรค การแก้ไข	เอกสารอ้างอิง
11. สาธารณสุข และสุขภาพ	1. ให้ความรู้และให้คำแนะนำแก่พนักงานในการป้องกันโรคติดต่อต่าง ๆ โดยขอความร่วมมือจากสถานบริการสาธารณสุขในพื้นที่โครงการ เช่น โรงพยาบาลส่งเสริมสุขภาพตำบลมาตาพุด โรงพยาบาลส่งเสริมสุขภาพตำบลบ้านพูน โรงพยาบาลเฉลิมพระเกียรติสมเด็จพระเทพรัตนราชสุดาฯ สยามบรมราชกุมารีระยอง และโรงพยาบาลบ้านฉาง เป็นต้น	ปฏิบัติตามมาตรการ บริษัทฯ ได้จัดให้มีพยาบาลในการตรวจรักษาโรคประจำโครงการระหว่างเวลา 08.30-17.30 น. ทุกวันจันทร์ถึงศุกร์ รวมถึงการให้ความรู้และคำแนะนำแก่พนักงานเพื่อให้สามารถหลีกเลี่ยงและป้องกันโรคมิให้เกิดขึ้นกับพนักงาน	-	รูปที่ 2-39 เอกสารแนบ 25
	2. กำหนดให้มีการตรวจสุขภาพของพนักงานใหม่และการตรวจสุขภาพพนักงานประจำปี โดยการตรวจสุขภาพของพนักงานให้ปฏิบัติตามที่กฎหมายที่เกี่ยวข้องกำหนด เช่น กฎกระทรวงแรงงาน และประกาศกรมสวัสดิการและคุ้มครองแรงงาน เป็นต้น	ปฏิบัติตามมาตรการ บริษัทฯ ได้กำหนดให้พนักงานใหม่ทุกคนต้องตรวจสุขภาพก่อนเริ่มทำงาน สำหรับพนักงานประจำมีแผนดำเนินการตรวจสุขภาพพนักงาน ประจำปี 2567 ในช่วงเดือนกรกฎาคม-ธันวาคม พ.ศ. 2567	-	-
	3. จัดให้มีหน่วยปฐมพยาบาลเบื้องต้นในพื้นที่โครงการ และมีแผนการประสานงานกับหน่วยงานในพื้นที่ในกรณีที่ต้องส่งต่อผู้ป่วย พร้อมทั้งจัดหาสถานพยาบาลภายนอกสำหรับพนักงานของโครงการเพื่อลดผลกระทบต่อการให้บริการของสถานพยาบาลในชุมชน	ปฏิบัติตามมาตรการ บริษัทฯ ได้จัดให้มีพยาบาลในการตรวจรักษาโรคประจำโครงการระหว่างเวลา 08.30-17.30 น. ทุกวันจันทร์ถึงศุกร์ รวมถึงการให้ความรู้และคำแนะนำแก่พนักงานเพื่อให้สามารถหลีกเลี่ยงและป้องกันโรคมิให้เกิดขึ้นกับพนักงาน รวมถึงได้มีการประสานงานกับโรงพยาบาลกรุงเทพระยอง ในกรณีที่ต้องส่งต่อผู้ป่วย ทั้งนี้ อุปกรณ์ปฐมพยาบาลที่จัดเตรียมได้ตรวจสอบให้เป็นไปตามกฎกระทรวงว่าด้วยการจัดสวัสดิการในสถานประกอบกิจการ พ.ศ. 2548	-	รูปที่ 2-39 รูปที่ 2-40 รูปที่ 2-41 เอกสารแนบ 25 เอกสารแนบ 26 เอกสารแนบ 27

ตารางที่ 2-1 (ต่อ) ผลการตรวจสอบการปฏิบัติตามมาตรการป้องกันและแก้ไขผลกระทบสิ่งแวดล้อม โครงการก่อสร้างท่าเทียบเรือและสถานีรับ-จ่ายก๊าซธรรมชาติเหลว หนองแฟบ ระยะดำเนินการ ระหว่างเดือนมกราคม-มิถุนายน พ.ศ. 2567

องค์ประกอบ สิ่งแวดล้อม	มาตรการป้องกัน และแก้ไขผลกระทบสิ่งแวดล้อม	รายละเอียดการปฏิบัติตามมาตรการ	ข้อเสนอแนะ/ปัญหา อุปสรรค การแก้ไข	เอกสารอ้างอิง
11. สาธารณสุข และสุขภาพ (ต่อ)	4. ให้ข้อมูลก๊าซธรรมชาติเหลวและสารเคมีของโครงการกับหน่วยงานภาครัฐที่รับผิดชอบ เช่น องค์การปกครองส่วนท้องถิ่น หน่วยงานสาธารณสุขในพื้นที่ เป็นต้น	ปฏิบัติตามมาตรการ บริษัทฯ ใช้ช่องทางการประชุมคณะทำงานฯ ในการให้ข้อมูลก๊าซธรรมชาติเหลว และสารเคมีของโครงการ โดยมีตัวแทนของหน่วยงานราชการที่เกี่ยวข้องเข้าร่วมประชุมด้วย ได้แก่ ตัวแทนจังหวัดระยอง อุตสาหกรรมจังหวัดระยอง สำนักงานทรัพยากรธรรมชาติและสิ่งแวดล้อมจังหวัดระยอง สำนักงานทรัพยากรทางทะเลและชายฝั่งที่ 1 เทศบาลเมืองมาบตาพุด เทศบาลตำบลบ้านฉาง พลังงานจังหวัดระยอง สำนักงานเจ้าท่าภูมิภาค สาขาระยอง เทศบาลเมืองมาบตาพุด เป็นต้น รวมถึงให้ข้อมูลผ่านทางเว็บไซต์ http://www.pttlng.com อีกหนึ่งช่องทาง	-	รูปที่ 2-2 เอกสารแนบ 1 เอกสารแนบ 24
	5. จัดทำแผนฉุกเฉินของโครงการให้สอดคล้องกับแผนของจังหวัดและเทศบาล โดยอย่างน้อยต้องประกอบด้วย การแจ้งเหตุ การฝึกซ้อม และการร่วมมือในการอพยพ	ปฏิบัติตามมาตรการ บริษัทฯ ได้มีการจัดทำแผนฉุกเฉินของโครงการให้สอดคล้องกับแผนฉุกเฉินจังหวัดระยองและเทศบาลทั้งในส่วนของการตอบโต้เหตุฉุกเฉิน การอพยพ และการสื่อสาร	-	เอกสารแนบ 28
	6. จัดทำแผนการสื่อสารเมื่อเกิดภาวะฉุกเฉิน โดยการแจ้งเหตุฉุกเฉิน ควรมีการแจ้งต่อผู้แทนชุมชน และมีการรายงานสถานการณ์อย่างต่อเนื่อง เพื่อเป็นการเตรียมความพร้อมให้กับชุมชน	ปฏิบัติตามมาตรการ บริษัทฯ ได้มีการจัดเตรียมแนวทางการปฏิบัติและลำดับการแจ้ง เมื่อเกิดเหตุฉุกเฉิน และแผนการแจ้งต่อผู้นำชุมชน และผู้นำกลุ่มประมง เพื่อเตรียมความพร้อมในการรับมือสถานการณ์ฉุกเฉิน	-	เอกสารแนบ 28 เอกสารแนบ 29
	7. ช้อมแผนฉุกเฉิน ซึ่งรวมถึงการปฏิบัติเมื่อเกิดอัคคีภัยเป็นประจำอย่างน้อยปีละ 1 ครั้ง โดยเชิญประธานชุมชนหรือผู้แทนเข้าร่วมสังเกตการณ์ ทั้งนี้แผนการดำเนินการซ้อมแผนฯ ให้แจ้งผ่านคณะทำงานติดตามตรวจสอบผลกระทบสิ่งแวดล้อมของโครงการ	ปฏิบัติตามมาตรการ บริษัทฯ ได้ดำเนินการซ้อมแผนฉุกเฉินประจำปี 2567 เมื่อวันที่ 30 พฤษภาคม พ.ศ. 2567 โดยมีการเชิญผู้แทนชุมชนร่วมสังเกตการณ์ ทั้งนี้ บริษัทฯ ได้แจ้งแผนการดำเนินการซ้อมแผนฯ ผ่านการประชุมคณะทำงานติดตามตรวจสอบผลกระทบสิ่งแวดล้อมของโครงการ และผ่านช่องทางต่าง ๆ เช่น ป้ายประกาศ วิทยุชุมชน และเสียงตามสาย เป็นต้น	-	รูปที่ 2-38 เอกสารแนบ 28 เอกสารแนบ 43

ตารางที่ 2-1 (ต่อ) ผลการตรวจสอบการปฏิบัติตามมาตรการป้องกันและแก้ไขผลกระทบสิ่งแวดล้อม โครงการก่อสร้างท่าเทียบเรือและสถานีรับ-จ่ายก๊าซธรรมชาติเหลว หนองแฟบ
ระยะดำเนินการ ระหว่างเดือนมกราคม-มิถุนายน พ.ศ. 2567

องค์ประกอบ สิ่งแวดล้อม	มาตรการป้องกัน และแก้ไขผลกระทบสิ่งแวดล้อม	รายละเอียดการปฏิบัติตามมาตรการ	ข้อเสนอแนะ/ปัญหา อุปสรรค การแก้ไข	เอกสารอ้างอิง
11. สาธารณสุข และสุขภาพ (ต่อ)	8. การซ่อมแผนฉุกเฉินที่อาจเกี่ยวข้องกับชุมชนจะต้องมีการแจ้งให้ทราบล่วงหน้าผ่านช่องทางต่าง ๆ เช่น ป้ายประกาศ วิทยุชุมชน และเสียงตามสาย เป็นต้น	ปฏิบัติตามมาตรการ บริษัทฯ ได้ดำเนินการซ่อมแผนฉุกเฉิน ประจำปี 2567 เมื่อวันที่ 30 พฤษภาคม พ.ศ. 2567 โดยแจ้งแผนการดำเนินการซ่อมแผนฯ ผ่านคณะทำงานติดตามตรวจสอบผลกระทบสิ่งแวดล้อมของโครงการ และผ่านช่องทางต่าง ๆ เช่น ป้ายประกาศ วิทยุชุมชน และเสียงตามสาย เป็นต้น	-	เอกสารแนบ 28 เอกสารแนบ 43
	9. สนับสนุนหน่วยงานสาธารณสุขในพื้นที่ในด้านความพร้อมของสถานบริการและศักยภาพของบุคลากร รวมทั้งสนับสนุนกิจกรรมส่งเสริม พื้นฟู ป้องกัน และการดูแลรักษาสุขภาพของชุมชนเป็นประจำ	ปฏิบัติตามมาตรการ บริษัทฯ ได้สนับสนุนด้านสาธารณสุข ระหว่างเดือนมกราคม-มิถุนายน พ.ศ. 2567 ได้แก่ โครงการหน่วยแพทย์เคลื่อนที่ ณ เทศบาลเมืองมาบตาพุด และเทศบาลตำบลบ้านฉาง ร่วมกับกลุ่ม ปตท. เมื่อวันที่ 16 มิถุนายน พ.ศ. 2567	-	รูปที่ 2-35 เอกสารแนบ 18
12. อาชีวอนามัย และความปลอดภัย	1. เจ้าของโครงการจะต้องดำเนินการด้านอาชีวอนามัย และความปลอดภัย ให้เป็นไปตามกฎหมายที่เกี่ยวข้อง หรือประกาศระเบียบที่เกี่ยวกับความปลอดภัย อาชีวอนามัยและสภาพแวดล้อมในการทำงานตามที่หน่วยงานราชการกำหนด	ปฏิบัติตามมาตรการ บริษัทฯ ได้จัดเตรียมเอกสารอบรมด้านความปลอดภัยในการทำงาน และกฎระเบียบพื้นฐานของโครงการก่อนเข้าดำเนินงานในพื้นที่ รวมถึงการอบรมด้านความปลอดภัยก่อนเริ่มปฏิบัติงาน อีกทั้งกำหนดให้ตรวจวัดระดับความร้อน ความชื้น แสงสว่าง และระดับเสียงในพื้นที่โครงการ ตามกฎกระทรวง เรื่อง กำหนดมาตรฐานในการบริหาร จัดการ และดำเนินการด้านความปลอดภัย อาชีวอนามัย และสภาพแวดล้อมในการทำงาน พ.ศ. 2559 การติดตั้งป้ายเตือนความปลอดภัยภายในพื้นที่โครงการ รวมถึงจัดเตรียมอุปกรณ์ป้องกันอันตรายส่วนบุคคล (PPE) ให้เหมาะสมกับลักษณะงานให้กับพนักงานอย่างเพียงพอ	-	รูปที่ 2-9 รูปที่ 2-10 รูปที่ 2-11 รูปที่ 2-12 รูปที่ 2-51 เอกสารแนบ 10 เอกสารแนบ 11 เอกสารแนบ 12 เอกสารแนบ 13

ตารางที่ 2-1 (ต่อ) ผลการตรวจสอบการปฏิบัติตามมาตรการป้องกันและแก้ไขผลกระทบสิ่งแวดล้อม โครงการก่อสร้างท่าเทียบเรือและสถานีรับ-จ่ายก๊าซธรรมชาติเหลว หนองแฟบ
ระยะดำเนินการ ระหว่างเดือนมกราคม-มิถุนายน พ.ศ. 2567

องค์ประกอบ สิ่งแวดล้อม	มาตรการป้องกัน และแก้ไขผลกระทบสิ่งแวดล้อม	รายละเอียดการปฏิบัติตามมาตรการ	ข้อเสนอแนะ/ปัญหา อุปสรรค การแก้ไข	เอกสารอ้างอิง
12. อาชีวอนามัย และความปลอดภัย (ต่อ)	2. โครงการได้จัดให้มีถังเก็บน้ำประปาขนาด 50 ลูกบาศก์เมตร จำนวน 2 ถัง สำหรับการอุปโภคของพนักงาน รวมทั้งถังเก็บ น้ำดิบสำหรับใช้ดับเพลิงประมาณ 7,020 ลูกบาศก์เมตร เพื่อใช้ใน กรณีเกิดเหตุเพลิงไหม้	ปฏิบัติตามมาตรการ บริษัทฯ ได้จัดให้มีถังเก็บน้ำประปาขนาด 50 ลูกบาศก์เมตร จำนวน 2 ถัง สำหรับการอุปโภคของพนักงาน รวมทั้ง ถังเก็บน้ำดิบสำหรับใช้ดับเพลิงประมาณ 17,305 ลูกบาศก์เมตร เพื่อใช้ในกรณีเกิดเหตุเพลิงไหม้	-	รูปที่ 2-42 รูปที่ 2-43
	3. จัดเตรียมอุปกรณ์เครื่องมือเครื่องใช้เพื่อความปลอดภัย และอาชีวอนามัยให้กับพนักงานทุกคน โดยแบ่งตามประเภท อุปกรณ์ ดังนี้ อุปกรณ์ความปลอดภัยพื้นฐาน <ul style="list-style-type: none">– อุปกรณ์ป้องกันศีรษะ (Head Protection Devices) เช่น หมวกนิรภัย (Safety Helmet) เป็นต้น– อุปกรณ์ป้องกันใบหน้าและตา (Eye and Face Protection Devices) เช่น แว่นตานิรภัย (Safety Glasses) เป็นต้น– อุปกรณ์ป้องกันเท้า (Foot Protection Devices) เช่น รองเท้า นิรภัย (Safety Shoes) เป็นต้น อุปกรณ์ความปลอดภัยเฉพาะ <ul style="list-style-type: none">– อุปกรณ์ป้องกันหู (Ear Protection Devices) เช่น ที่อุดหู (Ear Plug) ที่ครอบหู (Ear Muff) เป็นต้น– อุปกรณ์ป้องกันระบบทางเดินหายใจ (Respiratory Protection Devices) เช่น หน้ากาก (Mask) เป็นต้น– อุปกรณ์ป้องกันมือ (Hand Protection Devices) เช่น ถุงมือ (Gloves) ถุงมือป้องกันสารเคมี (Chemical Gloves) เป็นต้น	ปฏิบัติตามมาตรการ บริษัทฯ กำหนดให้พนักงานโครงการต้องผ่านการ อบรมด้านความปลอดภัยในการทำงาน รวมถึงอบรมการใช้อุปกรณ์ ป้องกันอันตรายส่วนบุคคล ทั้งนี้ โครงการได้จัดเตรียมอุปกรณ์ป้องกัน อันตรายส่วนบุคคล ให้แก่พนักงานโครงการอย่างเพียงพอ พร้อมทั้ง กำกับดูแลให้สวมใส่อุปกรณ์ป้องกันอันตรายส่วนบุคคลให้เหมาะสมกับ ประเภทของงานตลอดระยะเวลาการทำงานอย่างเคร่งครัด	-	รูปที่ 2-10 รูปที่ 2-11 รูปที่ 2-12 รูปที่ 2-50 รูปที่ 2-51 เอกสารแนบ 10 เอกสารแนบ 11 เอกสารแนบ 12 เอกสารแนบ 13

ตารางที่ 2-1 (ต่อ) ผลการตรวจสอบการปฏิบัติตามมาตรการป้องกันและแก้ไขผลกระทบสิ่งแวดล้อม โครงการก่อสร้างท่าเทียบเรือและสถานีรับ-จ่ายก๊าซธรรมชาติเหลว หนองแฟบ ระยะดำเนินการ ระหว่างเดือนมกราคม-มิถุนายน พ.ศ. 2567

องค์ประกอบ สิ่งแวดล้อม	มาตรการป้องกัน และแก้ไขผลกระทบสิ่งแวดล้อม	รายละเอียดการปฏิบัติตามมาตรการ	ข้อเสนอแนะ/ปัญหา อุปสรรค การแก้ไข	เอกสารอ้างอิง
12. อาชีวอนามัย และความปลอดภัย (ต่อ)	<ul style="list-style-type: none"> - อุปกรณ์ป้องกันการตกจากที่สูง (Fall Protection Devices) เช่น เข็มขัดนิรภัยแบบเต็มตัว (Full Body Harness) เป็นต้น - อุปกรณ์ช่วยการลอยตัว (Personal Floating Device) เช่น เสื้อชูชีพ (Life Jacket) เป็นต้น - อุปกรณ์ป้องกันความเย็นจาก LNG เช่น ถุงมือกันความเย็น ชุดกันความเย็น เป็นต้น 			
	4. ติดตั้งอุปกรณ์ดับเพลิงในบริเวณพื้นที่โครงการโดยเฉพาะบริเวณหน้าท่าและสถานีรับ-จ่ายฯ ควรติดตั้งหัวฉีดน้ำดับเพลิงและอื่น ๆ ตามความเหมาะสมสำหรับในบริเวณอาคารต่าง ๆ รวมทั้งอุปกรณ์ตรวจจับและแจ้งเตือน เช่น อุปกรณ์ตรวจจับควัน อุปกรณ์ตรวจจับความร้อน เป็นต้น และอุปกรณ์ในการดับเพลิงแบบเคลื่อนย้ายได้ เช่น ถังเคมีดับเพลิง เป็นต้น อย่างเพียงพอ โดยติดตั้งในจุดที่สามารถมองเห็นและนำมาใช้งานได้สะดวก	ปฏิบัติตามมาตรการ บริษัทฯ ได้ติดตั้งอุปกรณ์ดับเพลิง ในบริเวณหน้าท่าเทียบเรือ และสถานีรับ-จ่ายก๊าซ LNG รวมถึงมีการติดตั้งแผงควบคุมสัญญาณแจ้งเตือนอัคคีภัย เช่น การติดตั้งอุปกรณ์ตรวจจับควัน และอุปกรณ์ตรวจจับสารเคมีเพียงพอ และอยู่ในตำแหน่งที่เหมาะสมภายในพื้นที่โครงการ และกำหนดให้มีการตรวจสอบสภาพความพร้อมในการใช้งานเป็นประจำทุกเดือน	-	รูปที่ 2-44 รูปที่ 2-45 รูปที่ 2-46 รูปที่ 2-47 รูปที่ 2-48 รูปที่ 2-49
	5. โครงการมีการจัดเตรียมถังดับเพลิงที่บรรจุผงเคมีชนิดมีล้อเลื่อนรวม 16 ถัง (จำนวน 8 ถังในระยะที่ 1 และ 8 ถัง ในระยะที่ 2) และถังดับเพลิงที่บรรจุผงเคมีชนิดมีล้อจับ รวม 133 ถัง (จำนวน 103 ถัง ในระยะที่ 1 และ 30 ถัง ในระยะที่ 2) ไว้ในพื้นที่โครงการ	ปฏิบัติตามมาตรการ ในระยะที่ 1 บริษัทฯ มีการจัดเตรียมถังดับเพลิงที่บรรจุผงเคมีชนิดมีล้อเลื่อน รวม 15 ถัง และถังดับเพลิงที่บรรจุผงเคมีชนิดมีล้อจับ รวม 142 ถัง ไว้ในพื้นที่โครงการ	-	รูปที่ 2-48

ตารางที่ 2-1 (ต่อ) ผลการตรวจสอบการปฏิบัติตามมาตรการป้องกันและแก้ไขผลกระทบสิ่งแวดล้อม โครงการก่อสร้างท่าเทียบเรือและสถานีรับ-จ่ายก๊าซธรรมชาติเหลว หนองแฟบ
ระยะดำเนินการ ระหว่างเดือนมกราคม-มิถุนายน พ.ศ. 2567

องค์ประกอบ สิ่งแวดล้อม	มาตรการป้องกัน และแก้ไขผลกระทบสิ่งแวดล้อม	รายละเอียดการปฏิบัติตามมาตรการ	ข้อเสนอแนะ/ปัญหา อุปสรรค การแก้ไข	เอกสารอ้างอิง
12. อาชีวอนามัย และความปลอดภัย (ต่อ)	6. โครงการมีการจัดเตรียมอุปกรณ์ป้องกันอันตรายส่วนบุคคลที่เหมาะสมให้แก่ทีมดับเพลิงซึ่งกำหนดคุณสมบัติให้เป็นไปตามมาตรฐานสากล (NFPA 1971, NFPA 1981) จำนวน 20 ชุด โดยแต่ละชุดมีรายการอุปกรณ์ดังนี้ <ul style="list-style-type: none"> - หมวกดับเพลิง - เสื้อดับเพลิงและกางเกง - ถุงมือดับเพลิง - รองเท้าดับเพลิง - เครื่องช่วยหายใจชนิดอากาศอัดแบบถังติดตัว 	ปฏิบัติตามมาตรการ บริษัทฯ จัดเตรียมอุปกรณ์ป้องกันอันตรายส่วนบุคคลที่เหมาะสมให้แก่ทีมดับเพลิง ประกอบด้วย หมวกดับเพลิง เสื้อดับเพลิงและกางเกง ถุงมือดับเพลิง รองเท้าดับเพลิง และเครื่องช่วยหายใจชนิดอากาศอัดแบบถังติดตัว จำนวนไม่น้อยกว่า 20 ชุด เพื่อเตรียมความพร้อมในการตอบโต้เหตุฉุกเฉินได้ทันที	-	รูปที่ 2-50
	7. โครงการจัดเตรียมปั้มน้ำดับเพลิงสำหรับดับเพลิงภายในพื้นที่โครงการ ดังนี้ <ul style="list-style-type: none"> - เครื่องสูบน้ำแรงดันน้ำ (Jockey Water Pump) กำลังการสูบน้ำดับเพลิงประมาณ 30 ลูกบาศก์เมตรต่อชั่วโมง จำนวน 2 เครื่อง ซึ่ง Jockey Pump ตัวที่ 1 จะทำงานที่ความดันภายในระบบน้ำดับเพลิงที่ประมาณ 11 บาร์ และ Jockey Pump ตัวที่ 2 จะทำงานที่ความดันภายในระบบน้ำดับเพลิงที่ประมาณ 10 บาร์ - เครื่องสูบน้ำใช้ไฟฟ้า (Electric Motor Firewater Pump) กำลังการสูบน้ำดับเพลิงประมาณ 1,170 ลูกบาศก์เมตรต่อชั่วโมง จำนวน 1 เครื่อง จะทำงานที่ความดันภายในระบบ 	ปฏิบัติตามมาตรการ บริษัทฯ จัดเตรียมปั้มน้ำดับเพลิงสำหรับดับเพลิงภายในพื้นที่โครงการ ดังนี้ <ul style="list-style-type: none"> - เครื่องสูบน้ำแรงดันน้ำ (Jockey Water Pump) กำลังการสูบน้ำดับเพลิงประมาณ 30 ลูกบาศก์เมตรต่อชั่วโมง จำนวน 2 เครื่อง - เครื่องสูบน้ำใช้ไฟฟ้า (Electric Motor Firewater Pump) กำลังการสูบน้ำดับเพลิงประมาณ 1,170 ลูกบาศก์เมตรต่อชั่วโมง จำนวน 1 เครื่อง - เครื่องสูบน้ำใช้น้ำมันดีเซล (Diesel Driven Firewater Pump) กำลังการสูบน้ำดับเพลิงประมาณ 1,170 ลูกบาศก์เมตรต่อชั่วโมง จำนวน 1 เครื่อง 	-	รูปที่ 2-52 รูปที่ 2-53 รูปที่ 2-54 รูปที่ 2-55

ตารางที่ 2-1 (ต่อ) ผลการตรวจสอบการปฏิบัติตามมาตรการป้องกันและแก้ไขผลกระทบสิ่งแวดล้อม โครงการก่อสร้างท่าเทียบเรือและสถานีรับ-จ่ายก๊าซธรรมชาติเหลว หนองแฟบ
ระยะดำเนินการ ระหว่างเดือนมกราคม-มิถุนายน พ.ศ. 2567

องค์ประกอบ สิ่งแวดล้อม	มาตรการป้องกัน และแก้ไขผลกระทบสิ่งแวดล้อม	รายละเอียดการปฏิบัติตามมาตรการ	ข้อเสนอแนะ/ปัญหา อุปสรรค การแก้ไข	เอกสารอ้างอิง
12. อาชีวอนามัย และความปลอดภัย (ต่อ)	<ul style="list-style-type: none"> เครื่องสูบน้ำใช้ไฟฟ้า (Electric Motor Firewater Pump) กำลังการสูบน้ำดับเพลิงประมาณ 1,170 ลูกบาศก์เมตรต่อชั่วโมง จำนวน 1 เครื่อง จะทำงานที่ความดันภายในระบบ น้ำดับเพลิงที่ประมาณ 9 บาร์ ซึ่งจะเชื่อมต่อกับถังเก็บน้ำดับเพลิงสำหรับใช้ดับเพลิง เครื่องสูบน้ำใช้น้ำมันดีเซล (Diesel Driven Firewater Pump) กำลังการสูบน้ำดับเพลิงประมาณ 1,170 ลูกบาศก์เมตรต่อชั่วโมง จำนวน 1 เครื่อง จะทำงานที่ความดันภายในระบบน้ำดับเพลิงที่ประมาณ 8 บาร์ ซึ่งจะเชื่อมต่อกับถังเก็บน้ำดับเพลิงสำหรับใช้ดับเพลิง เครื่องสูบน้ำทะเลสำรอง โดยใช้น้ำมันดีเซล (Diesel Driven Seawater Fire Pump) เพื่อใช้กรณีที่ต้องสูบน้ำทะเลเข้าระบบท่อน้ำดับเพลิงของโครงการ กำลังการสูบน้ำดับเพลิงประมาณ 1,170 ลูกบาศก์เมตรต่อชั่วโมง จำนวน 1 เครื่อง เชื่อมต่อกับบ่อรับน้ำทะเล ซึ่งเป็นระบบสำรองในกรณีที่ปริมาณน้ำในถังเก็บน้ำดับเพลิงสำหรับใช้ดับเพลิงไม่เพียงพอ 	<ul style="list-style-type: none"> เครื่องสูบน้ำทะเลสำรอง โดยใช้น้ำมันดีเซล (Diesel Driven Seawater Fire Pump) เพื่อใช้กรณีที่ต้องสูบน้ำทะเลเข้าระบบท่อน้ำดับเพลิงของโครงการ กำลังการสูบน้ำดับเพลิงประมาณ 1,170 ลูกบาศก์เมตรต่อชั่วโมง จำนวน 1 เครื่อง 		
	8. โครงการจัดเตรียมโฟมที่สามารถขยายตัวได้ในระดับสูง (High Expansion Foam) เพื่อใช้ดับเพลิงตามมาตรฐาน NFPA 59A และ NFPA 11A และจะมีการสำรองไว้ไม่น้อยกว่า 1 เท่าของปริมาณใช้จริง	ปฏิบัติตามมาตรการ บริษัทฯ จัดเตรียมโฟมที่สามารถขยายตัวได้ในระดับสูง (High Expansion Foam) และมีการสำรองไว้ไม่น้อยกว่า 1 เท่าของปริมาณใช้จริง เพื่อใช้ดับเพลิง กรณีตอบโต้เหตุฉุกเฉินได้ทันที	-	รูปที่ 2-56

ตารางที่ 2-1 (ต่อ) ผลการตรวจสอบการปฏิบัติตามมาตรการป้องกันและแก้ไขผลกระทบสิ่งแวดล้อม โครงการก่อสร้างท่าเทียบเรือและสถานีรับ-จ่ายก๊าซธรรมชาติเหลว หนองแฟบ
ระยะดำเนินการ ระหว่างเดือนมกราคม-มิถุนายน พ.ศ. 2567

องค์ประกอบ สิ่งแวดล้อม	มาตรการป้องกัน และแก้ไขผลกระทบสิ่งแวดล้อม	รายละเอียดการปฏิบัติตามมาตรการ	ข้อเสนอแนะ/ปัญหา อุปสรรค การแก้ไข	เอกสารอ้างอิง
12. อาชีวอนามัย และความปลอดภัย (ต่อ)	9. จัดให้มีรถฉุกเฉินจอดประจำบริเวณสถานีรับ-จ่าย LNG	ปฏิบัติตามมาตรการ บริษัทฯ ได้จัดให้มีรถฉุกเฉิน จอดประจำในพื้นที่ บริษัทฯ	-	รูปที่ 2-57
	10. โครงการจะจัดเตรียมอุปกรณ์กักเก็บคราบน้ำมัน (Oil Boom) ความยาวอย่างน้อย 250 เมตร เพื่อรองรับกรณีเกิดเหตุฉุกเฉิน น้ำมันรั่วไหลลงสู่ทะเล พร้อมตรวจสอบสภาพความพร้อมใช้งาน เดือนละ 1 ครั้ง และทดสอบการใช้งาน ปีละ 1 ครั้ง	ปฏิบัติตามมาตรการ บริษัทฯ ได้จัดเตรียมอุปกรณ์กักเก็บคราบน้ำมัน (Oil Boom) ความยาว 700 เมตร เพื่อรองรับกรณีเกิดเหตุฉุกเฉินมี น้ำมันรั่วไหลลงสู่ทะเล พร้อมตรวจสอบสภาพความพร้อมใช้งาน เดือนละ 1 ครั้ง และทดสอบการใช้งาน ปีละ 1 ครั้ง	-	รูปที่ 2-58 เอกสารแนบ 32
	11. โครงการจัดให้มีไฟส่องสว่าง พร้อมทั้งติดตั้งกล้องวงจรปิด (CCTV) บริเวณสะพานท่าเทียบเรือ เพื่อป้องกันการก่อเหตุร้าย รวมทั้งจัดให้มีเจ้าหน้าที่รักษาความปลอดภัยตรวจตราบริเวณ สะพานท่าเทียบเรือทั้งในกลางวันและกลางคืน	ปฏิบัติตามมาตรการ บริษัทฯ ได้ติดตั้งระบบไฟฟ้าแสงสว่าง และติดตั้ง กล้องวงจรปิด (CCTV) บริเวณสะพานท่าเทียบเรือ เพื่อช่วยในด้านการ ตรวจสอบจากห้องควบคุมอีกทางหนึ่ง นอกจากนี้มีการกำหนดให้ พนักงานรักษาความปลอดภัยทำหน้าที่ในการตรวจสอบบริเวณสะพาน ท่าเทียบเรือทั้งในกลางวันและกลางคืน	-	รูปที่ 2-23 รูปที่ 2-25 รูปที่ 2-26 เอกสารแนบ 20
	12. โครงการจะตรวจสอบและทดสอบระบบการทำงานของอุปกรณ์ ป้องกันและระงับอัคคีภัยตามมาตรฐาน NFPA และคู่มือของผู้ผลิต	ปฏิบัติตามมาตรการ บริษัทฯ กำหนดให้มีการตรวจสอบและทดสอบ ระบบการทำงานเพื่อให้ความพร้อมในการใช้งานของอุปกรณ์ป้องกัน และระงับอัคคีภัยเป็นประจำตามมาตรฐาน NFPA และคู่มือของผู้ผลิต โดยหน่วยงานบำรุงรักษา	-	รูปที่ 2-59 เอกสารแนบ 30
	13. โครงการจะจัดทำแผนการตรวจสอบและบำรุงรักษาอุปกรณ์ บริเวณท่าเทียบเรือตามมาตรฐานอุปกรณ์ หรือคู่มือของผู้ผลิต	ปฏิบัติตามมาตรการ บริษัทฯ จัดให้มีแผนการตรวจสอบและบำรุงรักษา อุปกรณ์บริเวณท่าเทียบเรือตามมาตรฐานอุปกรณ์หรือคู่มือของผู้ผลิต เป็นประจำ เพื่อให้ความพร้อมในการใช้งาน	-	เอกสารแนบ 33

ตารางที่ 2-1 (ต่อ) ผลการตรวจสอบการปฏิบัติตามมาตรการป้องกันและแก้ไขผลกระทบสิ่งแวดล้อม โครงการก่อสร้างท่าเทียบเรือและสถานีรับ-จ่ายก๊าซธรรมชาติเหลว หนองแฟบ
ระยะดำเนินการ ระหว่างเดือนมกราคม-มิถุนายน พ.ศ. 2567

องค์ประกอบ สิ่งแวดล้อม	มาตรการป้องกัน และแก้ไขผลกระทบสิ่งแวดล้อม	รายละเอียดการปฏิบัติตามมาตรการ	ข้อเสนอแนะ/ปัญหา อุปสรรค การแก้ไข	เอกสารอ้างอิง
12. อาชีวอนามัย และความปลอดภัย (ต่อ)	14. ตรวจสอบระบบป้องกันเพลิงไหม้ของโครงการอย่างน้อย 1 ครั้ง ต่อเดือน เมื่อเปิดดำเนินการ ได้แก่ ระบบจ่ายน้ำดับเพลิง แรงดัน และปริมาณน้ำดับเพลิง ให้เพียงพอต่อความต้องการใช้น้ำ	ปฏิบัติตามมาตรการ บริษัทฯ ได้ตรวจสอบระบบป้องกันเพลิงไหม้ของ โครงการอย่างน้อย 1 ครั้งต่อเดือน ได้แก่ ระบบจ่ายน้ำดับเพลิง แรงดันและปริมาณน้ำดับเพลิง ให้เพียงพอต่อความต้องการใช้งานและ พร้อมใช้งานอยู่เสมอ	-	รูปที่ 2-43 รูปที่ 2-44 รูปที่ 2-45 รูปที่ 2-46 รูปที่ 2-48 รูปที่ 2-49 เอกสารแนบ 30 เอกสารแนบ 31
	15. จัดบันทึกอุบัติเหตุต่าง ๆ และทำการวิเคราะห์ข้อมูลเพื่อหา แนวทางแก้ไข	ปฏิบัติตามมาตรการ บริษัทฯ กำหนดให้มีการบันทึกและรายงาน เหตุการณ์ การสืบสวนหาสาเหตุ การกำหนดมาตรการแก้ไขและปรับปรุง ในกรณีที่เกิดอุบัติเหตุ โครงการจะมีการรายงานลำดับเหตุการณ์ การ สืบสวนหาสาเหตุ การกำหนดมาตรการแก้ไขและปรับปรุง ซึ่งจะมีการ รายงานอุบัติเหตุ/เหตุการณ์เกือบเกิดอุบัติเหตุใน Incident report web ในระบบ Intranet ของบริษัทฯ	-	เอกสารแนบ 34
	16. ผู้ปฏิบัติงานของโครงการต้องได้รับการฝึกอบรมด้านทักษะ และ ความรู้ในการปฏิบัติงาน รวมทั้งการทดสอบการปฏิบัติงาน ก่อน การปฏิบัติงานจริง	ปฏิบัติตามมาตรการ บริษัทฯ ได้กำหนดให้พนักงานผู้ปฏิบัติงานของ โครงการต้องผ่านการอบรมทักษะ ความรู้ในการปฏิบัติงาน รวมทั้งมี การทดสอบการปฏิบัติงานก่อนปฏิบัติงานจริง รวมทั้งมีการอบรม เตรียมความพร้อมบุคลากรตามหลักสูตรต่าง ๆ ที่เกี่ยวข้อง	-	รูปที่ 2-12 เอกสารแนบ 10 เอกสารแนบ 11

ตารางที่ 2-1 (ต่อ) ผลการตรวจสอบการปฏิบัติตามมาตรการป้องกันและแก้ไขผลกระทบสิ่งแวดล้อม โครงการก่อสร้างท่าเทียบเรือและสถานีรับ-จ่ายก๊าซธรรมชาติเหลว หนองแฟบ
ระยะดำเนินการ ระหว่างเดือนมกราคม-มิถุนายน พ.ศ. 2567

องค์ประกอบ สิ่งแวดล้อม	มาตรการป้องกัน และแก้ไขผลกระทบสิ่งแวดล้อม	รายละเอียดการปฏิบัติตามมาตรการ	ข้อเสนอแนะ/ปัญหา อุปสรรค การแก้ไข	เอกสารอ้างอิง
12. อาชีวอนามัย และความปลอดภัย (ต่อ)	17. ฝึกอบรมการใช้อุปกรณ์ป้องกันส่วนบุคคล เพื่อให้สามารถใช้งานได้อย่างถูกต้องทุกปี โดยสวมใส่อุปกรณ์ให้เหมาะสมกับกิจกรรมนั้น ๆ นอกเหนือจากแว่นตานิรภัย รองเท้านิรภัย และหมวกนิรภัย เช่น <ul style="list-style-type: none"> งานในพื้นที่ที่มีเสียงดัง <ul style="list-style-type: none"> Ear Plug/Ear Muff งานในพื้นที่บริเวณที่มีโอกาสเสี่ยงตกทะเล <ul style="list-style-type: none"> เสื้อชูชีพ งานที่มีโอกาสเกิดการสัมผัสกับ LNG โดยตรง <ul style="list-style-type: none"> ชุดป้องกันความเย็นจาก LNG 	ปฏิบัติตามมาตรการ บริษัทฯ มีการอบรมด้านความปลอดภัยในการทำงาน และกฎระเบียบพื้นฐานของโครงการให้กับพนักงานก่อนเข้าดำเนินงานในพื้นที่ รวมถึงการอบรมด้านความปลอดภัยก่อนเริ่มปฏิบัติงาน ทั้งนี้ได้เตรียมอุปกรณ์คุ้มครองป้องกันอันตรายส่วนบุคคลในกิจกรรมที่จำเป็นและเพียงพอสำหรับพนักงานทุกคน	-	รูปที่ 2-10 รูปที่ 2-11 รูปที่ 2-12 รูปที่ 2-51 เอกสารแนบ 10 เอกสารแนบ 11 เอกสารแนบ 12
	18. จัดทำคู่มือการควบคุมการเดินระบบ คู่มือการปฏิบัติงานเกี่ยวกับการทำงานของระบบฉีดน้ำดับเพลิง หัวจ่ายน้ำดับเพลิง และเรียบเรียงขั้นตอนการปฏิบัติอย่างชัดเจนง่ายต่อการปฏิบัติ ก่อนเปิดดำเนินการ 1 เดือน	ปฏิบัติตามมาตรการ บริษัทฯ ได้ดำเนินการจัดทำคู่มือควบคุมการเดินระบบและคู่มือการปฏิบัติงานเกี่ยวกับการทำงานของระบบฉีดน้ำดับเพลิง หัวจ่ายน้ำดับเพลิง ก่อนเปิดดำเนินการ 1 เดือน เพื่อเป็นแนวทางในการปฏิบัติให้กับพนักงานที่เกี่ยวข้องได้ศึกษา	-	เอกสารแนบ 42
	19. ฝึกอบรมการใช้เครื่องมือดับเพลิง และอุปกรณ์การดับเพลิงให้กับพนักงานเป็นประจำปีละ 1 ครั้ง	ปฏิบัติตามมาตรการ บริษัทฯ ได้ดำเนินการฝึกอบรมการใช้เครื่องมือดับเพลิง และอุปกรณ์การดับเพลิงให้กับพนักงานเป็นประจำทุกเดือน	-	เอกสารแนบ 44
	20. โครงการจัดให้มีการฝึกซ้อมตอบโต้เหตุฉุกเฉินกรณีเกิดน้ำมันรั่วไหลอย่างน้อยปีละ 1 ครั้ง	ปฏิบัติตามมาตรการ บริษัทฯ มีแผนดำเนินการฝึกซ้อมตอบโต้เหตุฉุกเฉินกรณีเกิดน้ำมันรั่วไหล ประจำปี 2567 ครั้งที่ 1 ในวันที่ 4 เมษายน พ.ศ. 2567	-	เอกสารแนบ 45

ตารางที่ 2-1 (ต่อ) ผลการตรวจสอบการปฏิบัติตามมาตรการป้องกันและแก้ไขผลกระทบสิ่งแวดล้อม โครงการก่อสร้างท่าเทียบเรือและสถานีรับ-จ่ายก๊าซธรรมชาติเหลว หนองแฟบ
ระยะดำเนินการ ระหว่างเดือนมกราคม-มิถุนายน พ.ศ. 2567

องค์ประกอบ สิ่งแวดล้อม	มาตรการป้องกัน และแก้ไขผลกระทบสิ่งแวดล้อม	รายละเอียดการปฏิบัติตามมาตรการ	ข้อเสนอแนะ/ปัญหา อุปสรรค การแก้ไข	เอกสารอ้างอิง
12. อาชีวอนามัย และความปลอดภัย (ต่อ)	21. มีแผนปฏิบัติการด้านความปลอดภัยของโรงงานและแผนปฏิบัติการฉุกเฉิน โดยจัดให้มีองค์กรบริหารด้านความปลอดภัย และอุปกรณ์ป้องกันความปลอดภัยอื่น ๆ พร้อมให้มีการจัดอบรมการปฏิบัติเมื่อเกิดแผนฉุกเฉิน การอพยพหนีไฟและซ้อมแผนฉุกเฉินอย่างน้อยปีละ 1 ครั้ง	ปฏิบัติตามมาตรการ บริษัทฯ ได้มีการจัดทำเอกสารการเตรียมความพร้อมและระงับเหตุฉุกเฉิน (Emergency Preparedness and Response Procedure) และโครงการองค์กรบริหารด้านความปลอดภัย พร้อมติดตั้งระบบและอุปกรณ์ป้องกันเพลิงไหม้ครอบคลุมพื้นที่ของโครงการอย่างเพียงพอ นอกจากนี้ บริษัทฯ จัดให้มีการฝึกซ้อมแผนฉุกเฉิน ระดับ 1 ภายในพื้นที่โครงการอย่างต่อเนื่อง สำหรับการซ้อมแผนฉุกเฉิน ประจำปี 2567 ดำเนินการในวันที่ 30 พฤษภาคม พ.ศ. 2567	-	รูปที่ 2-44 รูปที่ 2-45 เอกสารแนบ 28 เอกสารแนบ 29 เอกสารแนบ 43 เอกสารแนบ 44
	22. จัดให้มีแผนการประสานงานกับหน่วยงานท้องถิ่นต่าง ๆ ในกรณีที่ต้องการขอความช่วยเหลือเมื่อเกิดเหตุฉุกเฉินและทำการประสานงานกับหน่วยงานในพื้นที่ก่อนเปิดดำเนินการ 1 เดือน	ปฏิบัติตามมาตรการ บริษัทฯ ได้ประสานงานกับหน่วยงานท้องถิ่นและหน่วยงานที่เกี่ยวข้องต่าง ๆ ในพื้นที่ก่อนเปิดดำเนินการล่วงหน้า ได้แก่ โรงพยาบาลเฉลิมพระเกียรติสมเด็จพระเทพรัตนราชสุดาฯ สยามบรมราชกุมารี ระยอง โรงพยาบาลบ้านฉาง โรงพยาบาลระยอง สำนักงานป้องกันและบรรเทาสาธารณภัย เทศบาลเมืองมาบตาพุด สำนักงานป้องกันและบรรเทาสาธารณภัยจังหวัดระยอง สถานีตำรวจภูธรมาบตาพุด สถานีตำรวจภูธรห้วยโป่ง สถานีตำรวจภูธรเมืองระยอง และหน่วยบริการประชาชนตำรวจน้ำระยอง โดยมีการทำหนังสือประสานงานขอความช่วยเหลือเมื่อเกิดเหตุฉุกเฉินและแจ้งกำหนดการเปิดดำเนินการของโครงการอย่างเป็นทางการเรียบร้อยแล้ว	-	เอกสารแนบ 35

**ตารางที่ 2-1 (ต่อ) ผลการตรวจสอบการปฏิบัติตามมาตรการป้องกันและแก้ไขผลกระทบสิ่งแวดล้อม โครงการก่อสร้างท่าเทียบเรือและสถานีรับ-จ่ายก๊าซธรรมชาติเหลว หนองแฟบ
ระยะดำเนินการ ระหว่างเดือนมกราคม-มิถุนายน พ.ศ. 2567**

องค์ประกอบ สิ่งแวดล้อม	มาตรการป้องกัน และแก้ไขผลกระทบสิ่งแวดล้อม	รายละเอียดการปฏิบัติตามมาตรการ	ข้อเสนอแนะ/ปัญหา อุปสรรค การแก้ไข	เอกสารอ้างอิง
12. อาชีวอนามัย และความปลอดภัย (ต่อ)	23. เจ้าของโครงการจะดำเนินการฝึกอบรมหลักสูตรด้านความปลอดภัยในการทำงานให้แก่พนักงานใหม่และพนักงานรักษาความปลอดภัยทุกคนก่อนเริ่มทำงาน	ปฏิบัติตามมาตรการ บริษัทฯ ได้กำหนดให้พนักงานและพนักงานรักษาความปลอดภัยทุกคนต้องผ่านการอบรมด้านความปลอดภัยในการทำงาน และกฎระเบียบพื้นฐานของโครงการก่อนเข้าทำงานในพื้นที่ รวมถึงการอบรมด้านความปลอดภัยก่อนเริ่มปฏิบัติงาน ทั้งนี้ได้เตรียมอุปกรณ์ป้องกันอันตรายส่วนบุคคลในกิจกรรมที่จำเป็นและเพียงพอสำหรับพนักงาน	-	รูปที่ 2-10 รูปที่ 2-12 รูปที่ 2-51 เอกสารแนบ 10 เอกสารแนบ 11 เอกสารแนบ 12 เอกสารแนบ 13
	24. กวดขันให้พนักงานที่ปฏิบัติงานในพื้นที่เสี่ยง เช่น พื้นที่สูง พื้นที่อับอากาศ งานใต้น้ำ การทำงานเกี่ยวกับความร้อน เป็นต้น จะต้องปฏิบัติตามพระราชบัญญัติคุ้มครองแรงงาน และกฎกระทรวงและประกาศฯ ที่เกี่ยวข้อง พระราชบัญญัติเงินทดแทน และประกาศกระทรวงมหาดไทย	ปฏิบัติตามมาตรการ บริษัทฯ มีการส่งพนักงานที่ต้องปฏิบัติงานในพื้นที่เสี่ยงเข้าอบรมตามลักษณะงานตามที่กฎหมายกำหนด และกวดขันให้พนักงานซึ่งปฏิบัติงานในพื้นที่เสี่ยงต้องปฏิบัติตามพระราชบัญญัติคุ้มครองแรงงาน และกฎกระทรวงและประกาศฯ ที่เกี่ยวข้อง พระราชบัญญัติเงินทดแทนและประกาศกระทรวงมหาดไทย โดยกำหนดให้ต้องมีการขออนุญาตปฏิบัติงานในพื้นที่เสี่ยงก่อนเข้าปฏิบัติงาน และจัดให้มีเจ้าหน้าที่ตรวจสอบภายหลังการปฏิบัติงานเสร็จ	-	เอกสารแนบ 11 เอกสารแนบ 36
	25. จัดทำคู่มือการปฏิบัติงานของพนักงาน (Work Instruction) ในแต่ละกิจกรรมเพื่อให้เกิดความปลอดภัยและควบคุมความเสี่ยงที่อาจเกิดขึ้นจากการปฏิบัติงาน	ปฏิบัติตามมาตรการ บริษัทฯ จัดให้มีคู่มือการปฏิบัติงานของพนักงาน (Work Instruction) ในแต่ละกิจกรรม เพื่อให้เกิดความปลอดภัยและควบคุมความเสี่ยงที่อาจเกิดขึ้นจากการปฏิบัติงาน	-	เอกสารแนบ 38
	26. จัดให้มีแผนดำเนินการตรวจสอบระบบป้องกันอัคคีภัย ตรวจสอบระบบแจ้งเตือนภัยเป็นประจำทุก 1 เดือน 6 เดือนและ 1 ปี ซึ่งไปตามมาตรฐานสมาคมป้องกันและระงับอัคคีภัยของสหรัฐอเมริกา และตาม พ.ร.บ.ป้องกันและระงับอัคคีภัย	ปฏิบัติตามมาตรการ บริษัทฯ ได้ติดตั้งระบบป้องกันเพลิงไหม้ รวมถึงอุปกรณ์ดับเพลิงในบริเวณหน้าท่าเทียบเรือ และสถานีรับ-จ่ายก๊าซ LNG รวมถึงมีการติดตั้งแผงควบคุมสัญญาณแจ้งเตือนอัคคีภัยอย่างเพียงพอ และอยู่ในตำแหน่งที่เหมาะสมภายในพื้นที่โครงการ และ	-	รูปที่ 2-44 รูปที่ 2-45 รูปที่ 2-46 รูปที่ 2-47

ตารางที่ 2-1 (ต่อ) ผลการตรวจสอบการปฏิบัติตามมาตรการป้องกันและแก้ไขผลกระทบสิ่งแวดล้อม โครงการก่อสร้างท่าเทียบเรือและสถานีรับ-จ่ายก๊าซธรรมชาติเหลว หนองแฟบ ระยะดำเนินการ ระหว่างเดือนมกราคม-มิถุนายน พ.ศ. 2567

องค์ประกอบ สิ่งแวดล้อม	มาตรการป้องกัน และแก้ไขผลกระทบสิ่งแวดล้อม	รายละเอียดการปฏิบัติตามมาตรการ	ข้อเสนอแนะ/ปัญหา อุปสรรค การแก้ไข	เอกสารอ้างอิง
12. อาชีวอนามัย และความปลอดภัย (ต่อ)		กำหนดให้มีแผนการตรวจสอบสภาพความพร้อมในการใช้งานเป็นประจำทุกเดือน ทุก 6 เดือน และ 1 ปี		รูปที่ 2-48 รูปที่ 2-49 เอกสารแนบ 30 เอกสารแนบ 31
	27. การออกแบบและวางผังโครงการให้สอดคล้องกับผลการประเมินอันตรายร้ายแรง (QRA) และการวิเคราะห์ผลกระทบในกรณีเกิดเหตุการณ์รั่วไหลซึ่งเป็นไปตามมาตรฐาน NFPA 59A	ปฏิบัติตามมาตรการ บริษัทฯ จัดให้มีการออกแบบและวางผังโครงการให้สอดคล้องกับผลการประเมินอันตรายร้ายแรง (QRA) และการวิเคราะห์ผลกระทบในกรณีเกิดเหตุการณ์รั่วไหลซึ่งเป็นไปตามมาตรฐาน NFPA 59A	-	เอกสารแนบ 37
13. การมีส่วนร่วม ของประชาชนและ การประชาสัมพันธ์	แผนชุมชนสัมพันธ์ 1. ให้การช่วยเหลือสนับสนุนและร่วมกิจกรรมของชุมชนตามความเหมาะสม เพื่อสร้างความสัมพันธ์ที่ดี เป็นการตอบแทนชุมชนและสังคม เช่น กิจกรรมของชุมชน กิจกรรมดูแลสิ่งแวดล้อม กิจกรรมสนับสนุนการศึกษา กิจกรรมพัฒนาสาธารณสุข กิจกรรมส่งเสริมทางศาสนา เพื่อก่อให้เกิดสัมพันธภาพที่ดีกับชุมชน	ปฏิบัติตามมาตรการ บริษัทฯ มีการสนับสนุนกิจกรรมของชุมชนในด้านต่างๆ ระหว่างเดือนมกราคม-มิถุนายน พ.ศ. 2567 ดังนี้ - สนับสนุนกิจกรรมวันเด็กแห่งชาติ ประจำปี 2567 เมื่อวันที่ 12-13 มกราคม พ.ศ. 2567 - สนับสนุนกิจกรรมประเพณีบุญข้าวหลาม ประจำปี 2567 ณ ชุมชนคลองน้ำหู ชุมชนเกาะกอกชุมชนหนองน้ำเย็น ชุมชนหนองแฟบ ชุมชนตากวน-อ่าวประดู่ ชุมชนขอयर่วมพัฒนา ชุมชนขอयरประปา กลุ่มประมงเรือเล็กบ้านพลา กลุ่มประมงเรือเล็กหาดสุชาดา และวิสาหกิจชุมชน ชมรมประมงเรือเล็กพื้นบ้านฯ ในเดือนกุมภาพันธ์ พ.ศ. 2567 - สนับสนุนกิจกรรมเก็บขยะชายหาด กลุ่มประมงเรือเล็กบ้านพลา เมื่อวันที่ 30 มีนาคม พ.ศ. 2567	-	รูปที่ 2-35 เอกสารแนบ 18

ตารางที่ 2-1 (ต่อ) ผลการตรวจสอบการปฏิบัติตามมาตรการป้องกันและแก้ไขผลกระทบสิ่งแวดล้อม โครงการก่อสร้างท่าเทียบเรือและสถานีรับ-จ่ายก๊าซธรรมชาติเหลว หนองแฟบ ระยะดำเนินการ ระหว่างเดือนมกราคม-มิถุนายน พ.ศ. 2567

องค์ประกอบ สิ่งแวดล้อม	มาตรการป้องกัน และแก้ไขผลกระทบสิ่งแวดล้อม	รายละเอียดการปฏิบัติตามมาตรการ	ข้อเสนอแนะ/ปัญหา อุปสรรค การแก้ไข	เอกสารอ้างอิง
13. การมีส่วนร่วม ของประชาชนและ การประชาสัมพันธ์ (ต่อ)		<ul style="list-style-type: none"> - สนับสนุนกิจกรรมสงกรานต์ ชุมชนและกลุ่มประมง ประจำปี 2567 เมื่อวันที่ 12-20 เมษายน พ.ศ. 2567 - ร่วมมอบสนับสนุนทุนการศึกษาบุตรหลาน ชุมชมประมงเรือเล็ก พื้นบ้าน อำเภอเมือง และอำเภอบ้านฉางสามัคคี ประจำปี 2567 เป็นจำนวนเงิน 50,000 บาท เมื่อวันที่ 10 พฤษภาคม พ.ศ. 2567 - ร่วมมอบสนับสนุนพิธีพุทธาภิเษกพระพิฆเนศ ครอบรอบ 1 ปี ณ วัดหนองแฟบ เมื่อวันที่ 20 มิถุนายน พ.ศ. 2567 		
	2. มีนโยบายพิจารณาจ้างแรงงานในชุมชนให้มากเท่าที่จะสามารถดำเนินการได้เพื่อลดปัญหาด้านสังคม การว่างงานและการอพยพแรงงานเข้ามาในพื้นที่ และเป็นการสนับสนุนการมีส่วนร่วมของชุมชน	ปฏิบัติตามมาตรการ บริษัทฯ ได้กำหนดเป็นนโยบายในการสร้างโอกาสให้แก่แรงงานท้องถิ่น ให้พิจารณารับคนในพื้นที่เทศบาลเมือง มาบตาพุดและเทศบาลตำบลบ้านฉางที่มีทักษะและความชำนาญเหมาะสมเข้าทำงานเป็นอันดับแรก โดยปัจจุบันมีพนักงานที่มีทะเบียนบ้านอยู่ในจังหวัดระยอง จำนวน 70 คน จากพนักงานทั้งหมด 226 คน คิดเป็น 31% (ข้อมูล ณ วันที่ 30 มิถุนายน พ.ศ. 2567)	-	เอกสารแนบ 23
	3. มีนโยบายพิจารณาจ้างแรงงานท้องถิ่นเป็นลำดับแรกเพื่อลดปัญหาด้านสังคม การว่างงาน และการอพยพแรงงานเข้ามาในพื้นที่ รวมถึงเป็นการสนับสนุนการมีส่วนร่วมของชุมชน	ปฏิบัติตามมาตรการ บริษัทฯ ได้กำหนดเป็นนโยบายในการสร้างโอกาสให้แก่แรงงานท้องถิ่น ให้พิจารณารับคนในพื้นที่เทศบาลเมือง มาบตาพุดและเทศบาลตำบลบ้านฉางที่มีทักษะและความชำนาญเหมาะสมเข้าทำงานเป็นอันดับแรก	-	เอกสารแนบ 23
	4. จัดกิจกรรมส่งเสริมด้านการศึกษา เช่น มอบทุนการศึกษาให้นักเรียนที่ขาดแคลนโอกาสทางการศึกษา การจัดซื้ออุปกรณ์การเรียนการสอนให้แก่โรงเรียนต่าง ๆ เป็นต้น	<p>ปฏิบัติตามมาตรการ บริษัทฯ มีการจัดกิจกรรมส่งเสริมด้านการศึกษาในด้านต่างๆ ระหว่างเดือนมกราคม-มิถุนายน พ.ศ. 2567 ดังนี้</p> <ul style="list-style-type: none"> - ร่วมมอบสนับสนุนทุนการศึกษาบุตรหลาน ชุมชมประมงเรือเล็ก พื้นบ้าน อำเภอเมือง และอำเภอบ้านฉางสามัคคี ประจำปี 2567 เป็นจำนวนเงิน 50,000 บาท เมื่อวันที่ 10 พฤษภาคม พ.ศ. 2567 	-	รูปที่ 2-35 เอกสารแนบ 18

ตารางที่ 2-1 (ต่อ) ผลการตรวจสอบการปฏิบัติตามมาตรการป้องกันและแก้ไขผลกระทบสิ่งแวดล้อม โครงการก่อสร้างท่าเทียบเรือและสถานีรับ-จ่ายก๊าซธรรมชาติเหลว หนองแฟบ
ระยะดำเนินการ ระหว่างเดือนมกราคม-มิถุนายน พ.ศ. 2567

องค์ประกอบ สิ่งแวดล้อม	มาตรการป้องกัน และแก้ไขผลกระทบสิ่งแวดล้อม	รายละเอียดการปฏิบัติตามมาตรการ	ข้อเสนอแนะ/ปัญหา อุปสรรค การแก้ไข	เอกสารอ้างอิง
13. การมีส่วนร่วม ของประชาชนและ การประชาสัมพันธ์ (ต่อ)	5. ร่วมกับหน่วยงานภาครัฐและภาคประชาชน ตลอดจนผู้นำชุมชน ในท้องถิ่น ในการจัดกิจกรรมเพื่อสร้างสัมพันธ์ที่ดีระหว่างโครงการ กับชุมชนอย่างหลากหลาย เช่น กิจกรรมปีใหม่ วันเด็ก วัน สงกรานต์ ลอยกระทง งานทำบุญทอดกฐิน งานทำบุญทอดผ้าป่า เป็นต้น เพื่อสร้างความสัมพันธ์และพึงพาอาศัยระหว่างโครงการ กับชุมชน	โครงการมีการสนับสนุนกิจกรรมร่วมกับหน่วยงานภาครัฐ ภาคประชาชน และผู้นำชุมชนในท้องถิ่นในด้านต่างๆ ระหว่างเดือน มกราคม-มิถุนายน พ.ศ. 2567 ดังนี้ - สนับสนุนกิจกรรมวันเด็กแห่งชาติ ประจำปี 2567 เมื่อวันที่ 12-13 มกราคม พ.ศ. 2567 - สนับสนุนกิจกรรมประเพณีบุญข้าวหลาม ประจำปี 2567 ณ ชุมชนคลองน้ำหุ ชุมชนเกาะกอกชุมชนหนองน้ำเย็น ชุมชนหนอง แฟบ ชุมชนตากวน-อ่าวประดู่ ชุมชนซอยร่วมพัฒนา ชุมชนซอย ประปา กลุ่มประมงเรือเล็กบ้านปลา กลุ่มประมงเรือเล็กหาดสุชาดา และวิสาหกิจชุมชน ชมรมประมงเรือเล็กพื้นบ้านฯ ในเดือน กุมภาพันธ์ พ.ศ. 2567 - สนับสนุนกิจกรรมเก็บขยะชายหาด กลุ่มประมงเรือเล็ก บ้านปลา เมื่อวันที่ 30 มีนาคม พ.ศ. 2567 - สนับสนุนกิจกรรมสงกรานต์ ชุมชนและกลุ่มประมง ประจำปี 2567 เมื่อวันที่ 12-20 เมษายน พ.ศ. 2567 - ร่วมมอบงบสนับสนุนทุนการศึกษาบุตรหลาน ชมรมประมงเรือเล็ก พื้นบ้าน อำเภอเมือง และอำเภอบ้านฉางสามัคคี ประจำปี 2567 เป็นจำนวนเงิน 50,000 บาท เมื่อวันที่ 10 พฤษภาคม พ.ศ. 2567 - ร่วมมอบงบสนับสนุนพิธีพุทธาภิเษกพระพิฆเนศ ครอบรอบ 1 ปี ณ วัดหนองแฟบ เมื่อวันที่ 20 มิถุนายน พ.ศ. 2567	-	รูปที่ 2-35 เอกสารแนบ 18

ตารางที่ 2-1 (ต่อ) ผลการตรวจสอบการปฏิบัติตามมาตรการป้องกันและแก้ไขผลกระทบสิ่งแวดล้อม โครงการก่อสร้างท่าเทียบเรือและสถานีรับ-จ่ายก๊าซธรรมชาติเหลว หนองแฟบ
ระยะดำเนินการ ระหว่างเดือนมกราคม-มิถุนายน พ.ศ. 2567

องค์ประกอบ สิ่งแวดล้อม	มาตรการป้องกัน และแก้ไขผลกระทบสิ่งแวดล้อม	รายละเอียดการปฏิบัติตามมาตรการ	ข้อเสนอแนะ/ปัญหา อุปสรรค การแก้ไข	เอกสารอ้างอิง
13. การมีส่วนร่วม ของประชาชนและ การประชาสัมพันธ์ (ต่อ)	<p>แผนการมีส่วนร่วมและประชาสัมพันธ์เพื่อเสริมสร้างความเข้าใจต่อ ชุมชน</p> <p>1. ประเด็นสื่อสาร</p> <ul style="list-style-type: none"> ผลการดำเนินงาน/ปฏิบัติงานของโครงการ มาตรการป้องกันและแก้ไขผลกระทบด้านสิ่งแวดล้อม รวมถึง มาตรการติดตามตรวจสอบผลกระทบสิ่งแวดล้อมและสุขภาพ กิจกรรมความรับผิดชอบต่อสังคม (CSR) ที่เป็นประโยชน์ต่อ ชุมชน หรือพื้นที่ที่อาจได้รับผลกระทบจากโครงการ แจ้งช่องทางในการติดต่อสื่อสารหากมีข้อร้องเรียนหรือ ข้อเสนอแนะ <p>2. รูปแบบและช่องทาง</p> <ul style="list-style-type: none"> การเยี่ยมเยียน/พบปะพูดคุย การเข้าร่วมในการประชุมคณะทำงานติดตามตรวจสอบ ผลกระทบสิ่งแวดล้อมโครงการฯ การเผยแพร่ผ่านทางสื่อท้องถิ่น ทั้งโทรทัศน์ วิทยุ และสิ่งพิมพ์ อีเมล 	<p>ปฏิบัติตามมาตรการ บริษัทฯ ได้จัดตั้งคณะทำงานฯ ตามคำสั่งจังหวัด ระยอง ที่ 3366/2562 ลงวันที่ 20 มีนาคม พ.ศ. 2562 ประกอบด้วย ผู้แทนจากฝ่ายต่างๆ ได้แก่ ผู้แทนจากหน่วยงานราชการที่เกี่ยวข้อง ผู้แทนจากชุมชนบริเวณใกล้เคียงพื้นที่โครงการ และผู้แทนจากบริษัทฯ เพื่อรับฟังความคืบหน้าการดำเนินการ และติดตามตรวจสอบ ผลกระทบสิ่งแวดล้อมและมาตรการป้องกันและแก้ไขผลกระทบ ดังกล่าว กิจกรรมความรับผิดชอบต่อสังคม (CSR) ที่เป็นประโยชน์ต่อ ชุมชนหรือพื้นที่ที่อาจได้รับผลกระทบจากโครงการ ซึ่งจะจัดให้มีการ ประชุมคณะทำงานฯ อย่างน้อย 3 เดือนต่อ 1 ครั้ง เพื่อปฏิบัติหน้าที่ ตามที่มาตรการกำหนด โดยระหว่างเดือนมกราคม-มิถุนายน พ.ศ. 2567 จัดให้มีการประชุมเมื่อวันที่ 8 กุมภาพันธ์ พ.ศ. 2567 และวันที่ 29 พฤษภาคม พ.ศ. 2567 รวมถึงการประชาสัมพันธ์และเผยแพร่ข้อมูล โครงการฯ ทางเว็บไซต์ http://www.pttlng.com ทั้งนี้ ทีมงานมวลชน สัมพันธ์ของบริษัทฯ จะเพิ่มความถี่และพื้นที่ที่ประชาสัมพันธ์ให้มากขึ้น หากมีกิจกรรมที่ก่อให้เกิดผลกระทบกับชุมชน</p>	-	<p>รูปที่ 2-2 รูปที่ 2-34 รูปที่ 2-35 เอกสารแนบ 1 เอกสารแนบ 17 เอกสารแนบ 18</p>

ตารางที่ 2-1 (ต่อ) ผลการตรวจสอบการปฏิบัติตามมาตรการป้องกันและแก้ไขผลกระทบสิ่งแวดล้อม โครงการก่อสร้างท่าเทียบเรือและสถานีรับ-จ่ายก๊าซธรรมชาติเหลว หนองแฟบ
ระยะดำเนินการ ระหว่างเดือนมกราคม-มิถุนายน พ.ศ. 2567

องค์ประกอบ สิ่งแวดล้อม	มาตรการป้องกัน และแก้ไขผลกระทบสิ่งแวดล้อม	รายละเอียดการปฏิบัติตามมาตรการ	ข้อเสนอแนะ/ปัญหา อุปสรรค การแก้ไข	เอกสารอ้างอิง
13. การมีส่วนร่วม ของประชาชนและ การประชาสัมพันธ์ (ต่อ)	3. สื่อประชาสัมพันธ์ <ul style="list-style-type: none">เอกสารชี้แจงโครงการ (สไลด์นำเสนอ ชุดข้อมูลโครงการ แผ่นพับ ฯลฯ)บอร์ดนิทรรศการ/ประชาสัมพันธ์เพื่อเผยแพร่ข้อมูลในชุมชนแผ่นพับ/บทความ/สื่อบทโทรทัศน์หรือวิทยุ เป็นต้นเว็บไซต์ของบริษัท พีทีที แอลเอ็นจี จำกัด			



รูปที่ 2-3 การตรวจสอบการปฏิบัติตามมาตรการป้องกันและแก้ไขผลกระทบสิ่งแวดล้อม



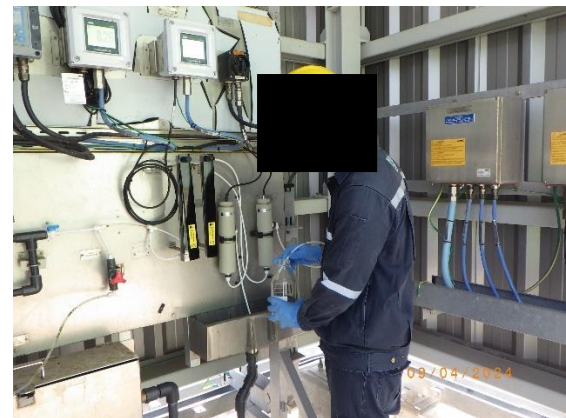
การติดตามตรวจสอบคุณภาพน้ำทะเลชายฝั่ง



การติดตามตรวจสอบนิเวศวิทยาทางทะเล



การติดตามตรวจสอบระดับเสียงเฉลี่ย 8 ชั่วโมง

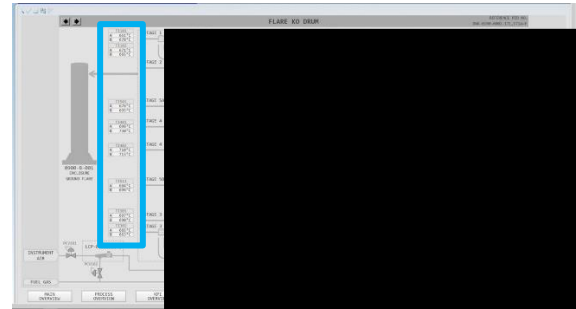


การติดตามตรวจสอบคุณภาพน้ำทิ้ง

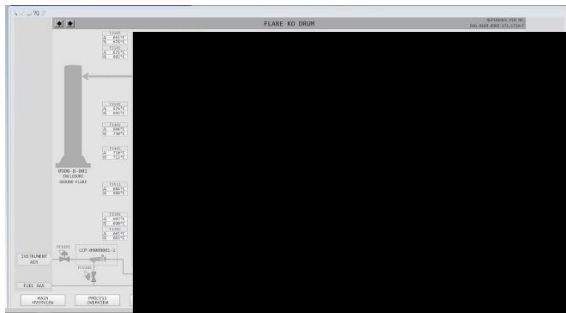
รูปที่ 2-4 การติดตามตรวจสอบผลกระทบสิ่งแวดล้อม



รูปที่ 2-5 การขนถ่าย LNG ทางเรือ



รูปที่ 2-6 หน้าจอแสดงผลการตรวจวัดอุณหภูมิจาก Thermocouple ของหอเผา ที่ห้องควบคุมส่วนกลาง (CCR)



รูปที่ 2-7 หน้าจอแสดงผลการวัดการไหล ที่ท่อลำเลียงก๊าซส่วนเกินมายังหอเผา



รูปที่ 2-8 ช่องกระจก (Sight glass) ที่ระบบหอเผา



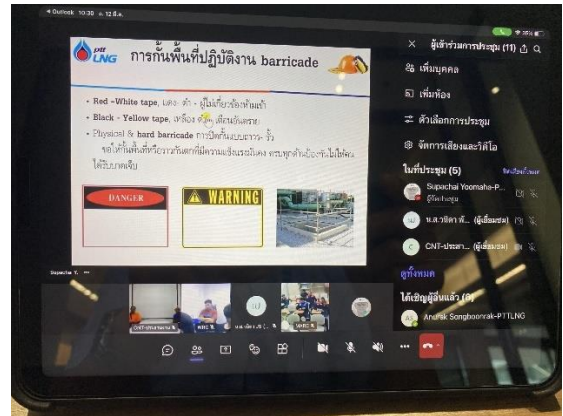
รูปที่ 2-9 ป้ายสัญลักษณ์/ป้ายเตือนให้สวมใส่อุปกรณ์ ป้องกันเสียงดัง



รูปที่ 2-10 พนักงานสวมใส่อุปกรณ์ ป้องกันอันตรายส่วนบุคคล



รูปที่ 2-11 ป้ายสัญลักษณ์/ป้ายเตือนความปลอดภัย
ภายในพื้นที่โครงการ



รูปที่ 2-12 การอบรมความปลอดภัยในการทำงาน
ก่อนเริ่มปฏิบัติงาน



รูปที่ 2-13 กำแพงกันเครื่องจักรที่มีเสียงดัง



รูปที่ 2-14 การสูบน้ำทิ้งจากระบบบำบัดน้ำเสียไปกำจัด



รูปที่ 2-15 อุปกรณ์ตรวจวัดอุณหภูมิของน้ำทะเล
อย่างต่อเนื่อง (Temperature Transmitter)



รูปที่ 2-16 อุปกรณ์ตรวจวัดคลอรีนอิสระอย่างต่อเนื่อง



ถังดักไขมัน



เจ้าหน้าที่ทำความสะอาดถังดักไขมัน

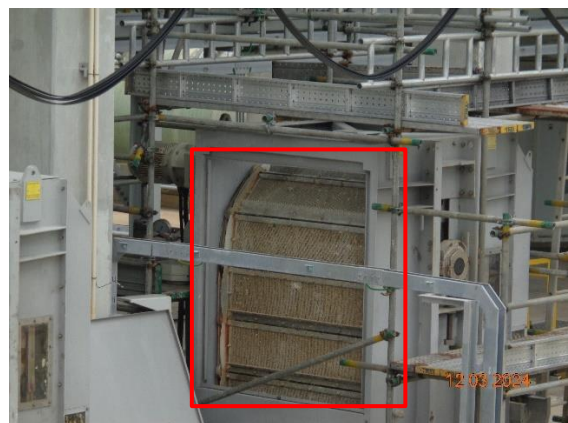
รูปที่ 2-17 ถังดักไขมันภายในโรงอาหาร



รูปที่ 2-18 ระบบระบายน้ำฝนภายในพื้นที่โครงการ



รูปที่ 2-19 ตะแกรงหยาบบริเวณจุดรับน้ำทะเลเข้า



รูปที่ 2-20 ตะแกรงละเอียดบริเวณจุดรับน้ำทะเลเข้า



ร่วมกิจกรรมปล่อยพันธุ์สัตว์น้ำภาคีเครือข่าย
ณ กลุ่มประมงเรือเล็กพลา-อุตะภาสามัคคี
เมื่อวันที่ 16 กุมภาพันธ์ พ.ศ. 2567



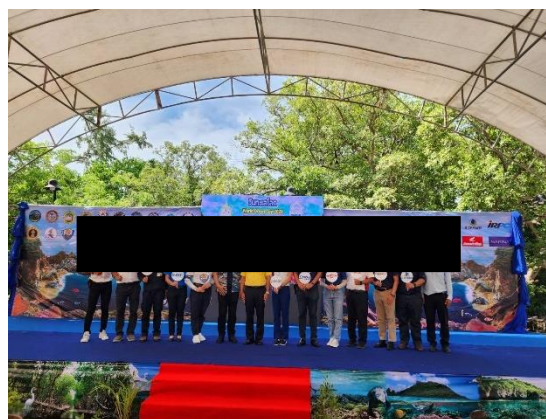
สนับสนุนกิจกรรมเก็บขยะชายหาด กลุ่มประมงเรือเล็กบ้านพลา
เมื่อวันที่ 30 มีนาคม พ.ศ. 2567



จัดกิจกรรม “PTTLNG ปล่อยพันธุ์สัตว์น้ำ ปีที่ 15”
ณ กลุ่มประมงเรือเล็กปากคลองตากวน เมื่อวันที่ 11 เมษายน พ.ศ. 2567



ร่วมกิจกรรมโครงการปล่อยพันธุ์สัตว์น้ำจังหวัดระยอง ประจำปี 2567
ณ กลุ่มประมงเรือเล็กปากคลองตากวน
เมื่อวันที่ 10 พฤษภาคม พ.ศ. 2567



ร่วมกิจกรรมวันทะเลโลก
เมื่อวันที่ 7 มิถุนายน พ.ศ. 2567

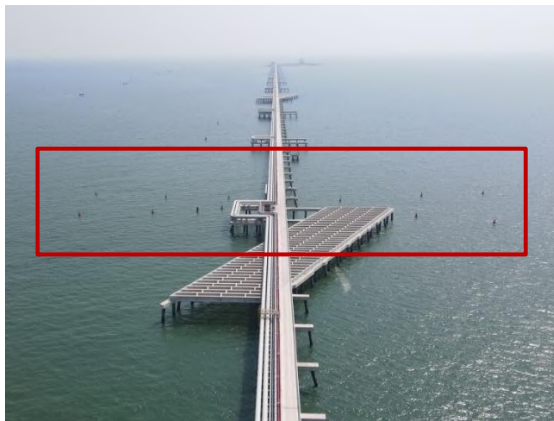
รูปที่ 2-21 ตัวอย่างกิจกรรมอนุรักษ์ทรัพยากรธรรมชาติทางทะเล



รูปที่ 2-22 ป้ายจำกัดความเร็วรถภายในโครงการ



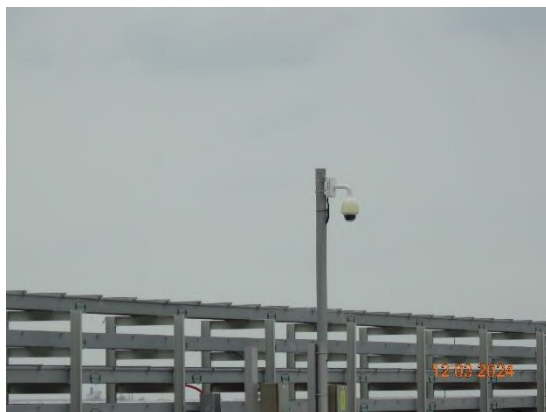
รูปที่ 2-23 ไฟฟ้าแสงสว่างบริเวณสะพานท่าเทียบเรือ



รูปที่ 2-24 ท่อสัญญาณไฟบริเวณท่าเทียบเรือ



รูปที่ 2-25 พนักงานรักษาความปลอดภัยบริเวณท่าเทียบเรือ



รูปที่ 2-26 กล้องวงจรปิดบริเวณสะพานท่าเทียบเรือ



รูปที่ 2-27 อบรมเกี่ยวกับการเข้าจอด
และเทียบท่าของเรือให้แก่พนักงาน



รูปที่ 2-28 ตัวอย่างการลงพื้นที่ประชาสัมพันธ์ให้กลุ่มประมงในพื้นที่



ช่องเรือลอดปกติ



ช่องเรือลอดพิเศษ

รูปที่ 2-29 ป้ายแสดงความสูงช่องเรือลอดและสัญญาณไฟ

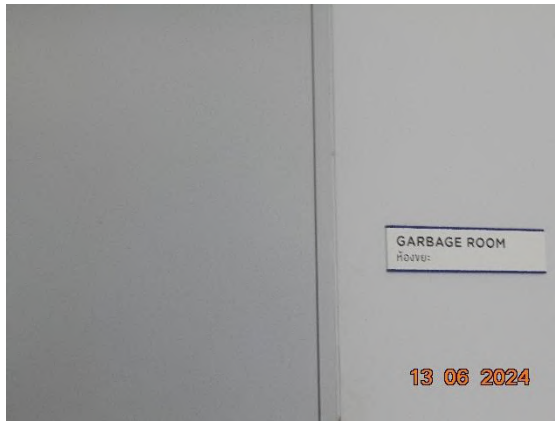


ถังขยะมูลฝอยทั่วไปและถังขยะรีไซเคิล

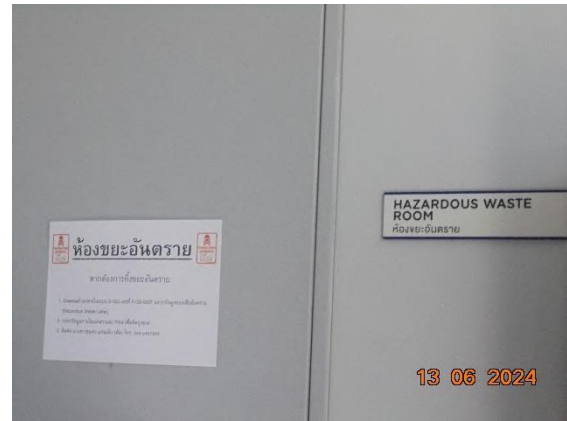


ถังขยะอันตราย

รูปที่ 2-30 ภาพขณะรองรับของเสียแยกประเภท



ห้องขยะมูลฝอยทั่วไป



ห้องขยะอันตราย

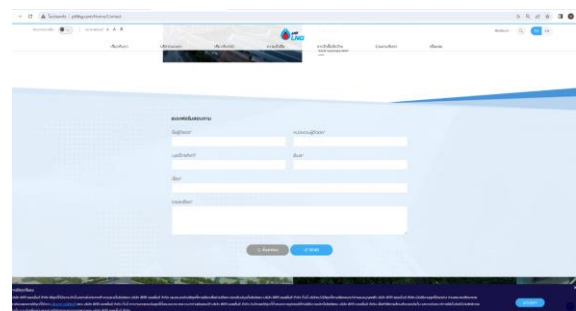
รูปที่ 2-31 อาคารรวบรวมขยะและกากอุตสาหกรรม



รูปที่ 2-32 เครื่องเปลี่ยนขยะเศษอาหารเป็นปุ๋ย



รูปที่ 2-33 การจัดเก็บรวบรวมมูลฝอย
โดยเทศบาลเมืองมาบตาพุด



รูปที่ 2-34 เว็บไซต์ ของบริษัท พีทีที แอลเอ็นจี จำกัด



สนับสนุนกิจกรรมวันเด็กแห่งชาติ ประจำปี 2567
เมื่อวันที่ 12-13 มกราคม พ.ศ. 2567



สนับสนุนกิจกรรมประเพณีบุญข้าวหลาม ประจำปี 2567
ในเดือนกุมภาพันธ์ พ.ศ. 2567



สนับสนุนกิจกรรมเก็บขยะชายหาด กลุ่มประมงเรือเล็ก
บ้านพลา เมื่อวันที่ 30 มีนาคม พ.ศ. 2567



สนับสนุนกิจกรรมสงกรานต์ ชุมชนและกลุ่มประมง ประจำปี 2567
เมื่อวันที่ 12-20 เมษายน พ.ศ. 2567

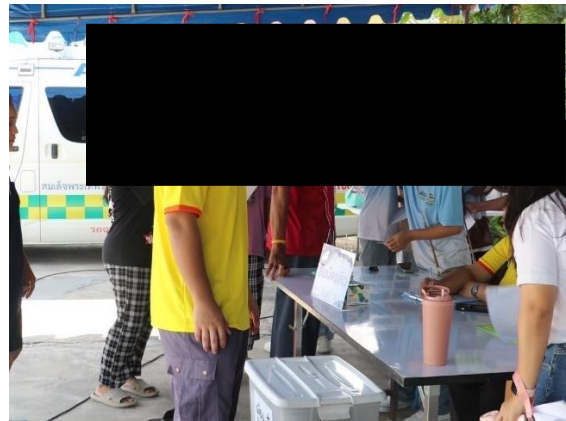


ร่วมมอบงบสนับสนุนทุนการศึกษาบุตรหลาน ชมรมประมงเรือเล็ก
พื้นบ้าน อำเภอมะนัง และอำเภอบ้านฉางสามัคคี ประจำปี 2567
เมื่อวันที่ 10 พฤษภาคม พ.ศ. 2567



ร่วมมอบงบสนับสนุนพิธีพุทธาภิเษกพระพิฆเนศ ครบรอบ 1 ปี
ณ วัดหนองแฟบ เมื่อวันที่ 20 มิถุนายน พ.ศ. 2567

รูปที่ 2-35 ตัวอย่างกิจกรรมมวลชนสัมพันธ์



รูปที่ 2-35 (ต่อ) ตัวอย่างกิจกรรมมวลชนสัมพันธ์



รูปที่ 2-36 กิจกรรมส่งเสริมภาคเศรษฐกิจและสังคม



รูปที่ 2-37 พื้นที่แหล่งเรียนรู้ด้านสิ่งแวดล้อมของโครงการ



รูปที่ 2-37 (ต่อ) พื้นที่แหล่งเรียนรู้ด้านสิ่งแวดล้อมของโครงการ



รูปที่ 2-38 ป้ายประชาสัมพันธ์แจ้งแผนการดำเนินการซ่อมแผนฉุกเฉิน ประจำปี 2567



รูปที่ 2-39 บุคลากรทางการแพทย์ประจำในพื้นที่โครงการ

รูปที่ 2-40 ห้องปฐมพยาบาล



รูปที่ 2-41 เวชภัณฑ์และยาที่จัดเตรียมไว้ในห้องปฐมพยาบาล



รูปที่ 2-42 ถังเก็บน้ำประปาขนาด 50 ลูกบาศก์เมตร



รูปที่ 2-43 ถังเก็บน้ำดับเพลิงขนาด 17,305 ลูกบาศก์เมตร



รูปที่ 2-44 อุปกรณ์ดับเพลิงบริเวณท่าเทียบเรือ



รูปที่ 2-45 เครื่องตรวจจับก๊าซ (Gas detector)
บริเวณท่าเทียบเรือ



รูปที่ 2-46 อุปกรณ์ดับเพลิง



รูปที่ 2-47 อุปกรณ์แจ้งเหตุเพลิงไหม้



ถังดับเพลิงที่บรรจุผงเคมีชนิดมือจับ



ถังดับเพลิงที่บรรจุผงเคมีชนิดมีล้อเลื่อน

รูปที่ 2-48 อุปกรณ์ในการดับเพลิงแบบเคลื่อนย้ายได้



เครื่องตรวจจับก๊าซ (Gas detector)



อุปกรณ์ตรวจจับเปลวไฟ (Flame Detector)

รูปที่ 2-49 อุปกรณ์ตรวจจับและแจ้งเตือนภายในพื้นที่โครงการ



รูปที่ 2-50 อุปกรณ์ป้องกันอันตรายส่วนบุคคล
สำหรับการดับเพลิง



รูปที่ 2-51 จัดเตรียมอุปกรณ์ป้องกันอันตรายส่วนบุคคล
ให้แก่พนักงานโครงการ



รูปที่ 2-52 เครื่องสูบน้ำแรงดันน้ำ
(Jockey Water Pump)



รูปที่ 2-53 เครื่องสูบน้ำใช้ไฟฟ้า
(Electric Motor Firewater Pump)



รูปที่ 2-54 เครื่องสูบน้ำใช้น้ำมันดีเซล
(Diesel Driven Firewater Pump)



รูปที่ 2-55 เครื่องสูบน้ำทะเลสำรอง โดยใช้น้ำมันดีเซล
(Diesel Driven Seawater Fire Pump)



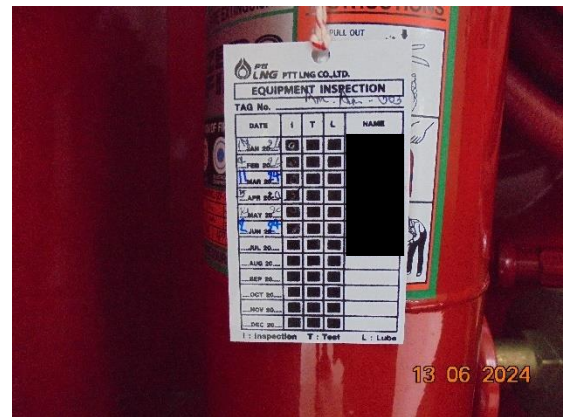
รูปที่ 2-56 High Expansion Foam



รูปที่ 2-57 รถฉุกเฉิน



รูปที่ 2-58 อุปกรณ์กักเก็บคราบน้ำมัน (Oil Boom)



รูปที่ 2-59 การตรวจสอบอุปกรณ์ดับเพลิงประจำเดือน